



Evropská unie
Evropský sociální fond
Operační program Zaměstnanost



KOMUNITNÍ PLÁN SOCIÁLNÍCH SLUŽEB NA ÚZEMÍ ORP BŘECLAV na období 2020-2022



Projekt: „**Aktualizace procesu komunitního plánování sociálních služeb v ORP Břeclav**“,
reg. č. CZ.03.2.63/0.0/0.0/16_063/0006559.

Tento projekt je financován z prostředků ESF prostřednictvím Operačního programu
Zaměstnanost a státního rozpočtu ČR.

Úvodní slovo

Milí čtenáři,

je mou milou povinností uvést vás do problematiky komunitního plánování v Břeclavi. Komunitní plánování je procesem zapojení lokálních partnerů do rozhodování v oblasti sociálních služeb. Agregace potřeb na stupnici klient – služba – město je základním principem spolupráce, který město Břeclav hodlá udržet i nadále. V následujícím období se město Břeclav stane subjektem, který bude mnohem více zapojen v oblasti komunitního plánování, bude totiž jeho přímým garantem. Docílíme tak lepšího a flexibilnějšího propojení úředníků s poskytovateli a klienty. Cesta integrace a spojování je nutná, pokud chceme mít služby nejen efektivní, ale také významně zaměřeny na klienty a jejich individuální potřeby.

Komunitní plánování bude mít také větší návaznost na sociální služby působící i v dalších obcích v rámci ORP Břeclav. Obce břeclavského ORP jsou participanty solidárního systému financování sociálních služeb a z tohoto titulu jim náleží také podstatnější pravomoci v oblasti komunitního plánování. Cílem této snahy je hledat synergické efekty, které umožní vyšší efektivitu a kvalitu poskytovaných služeb.

Komunitní plán sociálních služeb pro Břeclav je moderním a praktickým nástrojem plánování v sociální oblasti. Čtením dalších řádků získáte detailnější představu o tom, jakými nástroji v oblasti sociální politiky disponujeme, a jaké nástroje bychom chtěli zavést.

**Jakub Matuška,
1. místostarosta Břeclavi**

Souhrn

Dokument s názvem Komunitní plán sociálních služeb na území ORP Břeclav pro období 2020–2022, který držíte v rukou, informuje o současném stavu v sociální oblasti na území ORP Břeclav, a zároveň upozorňuje na potřeby změn a potřeby zlepšování, kterých je třeba v této oblasti dosáhnout.

Tento dokument byl vytvořen členy pracovních skupin procesu komunitního plánování sociálních služeb, mezi nimiž jsou zástupci zadavatelů (zástupci měst a obcí), poskytovatelů sociálních služeb, uživatelů sociálních služeb a veřejnosti. Priority a opatření, které tento dokument obsahuje, byly sepsány na základě vyslovených potřeb zástupců cílových skupin pro seniory, osoby se zdravotním postižením, rodinu, děti a mládež a osob ohrožených sociálním vyloučením.

V úvodu dokumentu jsou uvedeny obecné informace o základních principech procesu komunitního plánování sociálních služeb na území ORP Břeclav.

Sociodemografická analýza byla zhotovena po posledním sčítání lidu a ukazuje pomocí grafů počty obyvatel a průměrný věk obyvatelstva daného území. Priority a opatření byly zpracovány jednotlivě pro každou cílovou skupinu, a zároveň byly zpracovány priority systémové, které jdou napříč všemi cílovými skupinami. U jednotlivých cílových skupin naleznete SWOT analýzy, které byly vypracovány členy pracovních skupin, a z nichž byly poté definovány priority a opatření.

V Akčním plánu pro rok 2020 jsou shrnuty priority a opatření, jejichž realizace je plánována pro rok 2020. Plnění těchto priorit bude vyhodnoceno podle postupu popsáném v poslední kapitole dokumentu s názvem Implementace, hodnocení a aktualizace komunitního plánu sociálních služeb.

Tento dokument byl schválen Zastupitelstvem města Břeclavi dne 6. 11. 2019 usnesením Z10/19/16/1.

Obsah

1. Komunitní plánování sociálních služeb obecně	5
1.1. Realizace projektu Aktualizace procesu komunitního plánování sociálních služeb v ORP Břeclav	6
2. Komunitní plánování sociálních služeb na území ORP Břeclav	7
2.1. Organizační struktura KPSS.....	7
3. Sociodemografická analýza	9
3.1. Základní údaje o území ORP Břeclav	9
3.2. Vývoj počtu obyvatel	10
3.3. Věková struktura obyvatel.....	15
4. Průřezové priority (společné priority).....	18
4.1. Průřezové priority a opatření.....	18
5. Cílová skupina senioři a osoby se zdravotním postižením	21
5.1. SWOT analýza v cílové skupině senioři a osoby se zdravotním postižením	21
5.2. Priority a opatření pro cílovou skupinu senioři a osoby se zdravotním postižením	23
6. Cílová skupina rodina, děti a mládež.....	26
6.1. SWOT analýza cílové skupiny rodina, děti a mládež.....	26
6.2. Priority pro cílovou skupinu rodina, děti a mládež.....	28
7. Cílová skupina osoby ohrožené sociálním vyloučením	31
7.1. SWOT analýza cílové skupiny osoby ohrožené sociálním vyloučením.....	31
7.2. Priority pro cílovou skupinu osoby ohrožené sociálním vyloučením.....	33
8. Akční plán pro rok 2020.....	40
8.1. Systémové priority a opatření pro rok 2020.....	40
8.2. Priority a opatření pro cílovou skupinu senioři a osoby se zdravotním postižením pro rok 2020	43
8.3. Priority pro cílovou skupinu rodina, děti a mládež pro rok 2020	45
8.4. Priority pro cílovou skupinu osoby ohrožené sociálním vyloučením pro rok 2020	46
9. Implementace, hodnocení, aktualizace komunitního plánu sociálních služeb	51
10. Odkazy na zpracované analýzy a dokumenty.....	52

1. Komunitní plánování sociálních služeb obecně

Komunitní plánování sociálních služeb je:

- metoda, prostřednictvím které lze na úrovni obcí nebo krajů plánovat sociální služby tak, aby odpovídaly místním specifikům i potřebám jednotlivých občanů; jedná se o otevřený proces zjišťování potřeb a zdrojů, a hledání nejlepších řešení v oblasti sociálních služeb.

Účastníci komunitního plánování sociálních služeb:

- zadavatel: ten, kdo je odpovědný za zajištění sociálních služeb, které odpovídají místním potřebám (zpravidla je zadavatelem vedení dané obce, města, či jinak vymezeného území, pro které je komunitní plán sociálních služeb vytvářen),
- poskytovatel: ten, kdo požadované služby nabízí a realizuje (fyzická osoba, nestátní nezisková organizace, organizace zřízená obcí, krajem, státem),
- uživatel: člověk v nepříznivé sociální situaci, kterému jsou služby určeny,
- veřejnost: všichni ostatní zájemci, kterým nejsou sociální služby a jejich fungování a poskytování lhostejné a kteří jsou schopni aktivně přispět k vytvoření plánu nebo jeho realizaci.

Komunitní plán:

- je to dokument, který je výsledkem dohody mezi zadavatelem, poskytovatelem a uživateli sociálních služeb,
- reaguje na zjištěné potřeby obyvatel regionu v návaznosti na dostupné finanční i lidské zdroje potřebné k naplňování těchto potřeb,
- je vodítkem a rámcem určujícím směr a míru rozvoje sociálních služeb pro konkrétní plánovací období,
- ukazuje, čeho je v dané komunitě zapotřebí, a kam by měly plynout peníze.

Výhody komunitního plánování:

- hlavním přínosem je zapojení všech účastníků systému do přípravy a uskutečňování plánu sociálních služeb; zvyšuje podíl veřejnosti na rozhodovacím procesu o způsobu zajišťování sociálních služeb,
- zajišťuje, aby služby odpovídaly zjištěným místním potřebám a reagovaly na místní odlišnosti.

Přínos komunitního plánování pro obec

- lidé znají své potřeby, díky plánování zdola lze vytvořit systém služeb podle reálných potřeb,
- vynakládání financí jen na služby, které jsou opravdu potřebné,
- vyšší podíl občanů na rozhodovacím procesu,
- větší informovanost veřejnosti o procesech v sociálních službách,
- spolupráce a efektivita v řešení problémů,
- promítnutí potřeb obecních komunitních plánů do plánů krajských.

Podstata komunitního plánování sociálních služeb:

- zapojuje všechny, kterých se sociální služby týkají,
- je založeno na dialogu o podobě sociálních služeb,
- jeho základem je zjišťování potřeb a zdrojů a hledání nejlepších řešení,
- zásadní význam má poznání zájmů veřejnosti, všech zastoupených stran, jejich vzájemné propojení a spolupráce.

Hlavní priority komunitního plánování sociálních služeb:

- partnerství mezi účastníky,
- zapojování místního společenství,
- hledání nových lidských a finančních zdrojů,
- práce s informacemi,
- otevřenost vůči novým sociálním tématům a nově zjištěným potřebám obyvatel území pro které plánujeme – proces komunitního plánování reaguje na společenské změny a nikdy není ukončený.

Výsledkem procesu komunitního plánování je:

- systém sociálních služeb na místní úrovni, který odpovídá zjištěným místním potřebám, reaguje na lokální odlišnosti a zajišťuje, že finanční prostředky vynakládané na služby jsou efektivně využívány; výsledkem procesu KPSS je zpracovaný strategický dokument rozvoje sociálních služeb – Komunitní plán sociálních služeb.

1.1 Realizace projektu Aktualizace procesu komunitního plánování sociálních služeb v ORP Břeclav

Proces komunitního plánování na území ORP Břeclav byl od 1. ledna 2018 po dobu dvou let spolufinancován z prostředků Evropské unie prostřednictvím Operačního programu Zaměstnanost v rámci projektu „Aktualizace procesu komunitního plánování sociálních služeb v ORP Břeclav“.

Celý projekt byl postaven na spolupráci všech účastníků procesu komunitního plánování sociálních služeb. Především se jednalo o cílové skupiny projektu uživatelů, zadavatelů a poskytovatelů sociálních služeb působících na území ORP Břeclav.

Hlavním cílem projektu bylo podpoření procesu plánování dostupnosti sociálních služeb na území ORP Břeclav. Jedním z hlavních výstupů projektu je tento dokument, který se stane prostředkem pro podporu rozvoje optimální sítě sociálních služeb, které budou schopny reagovat na potřeby občanů daného území.

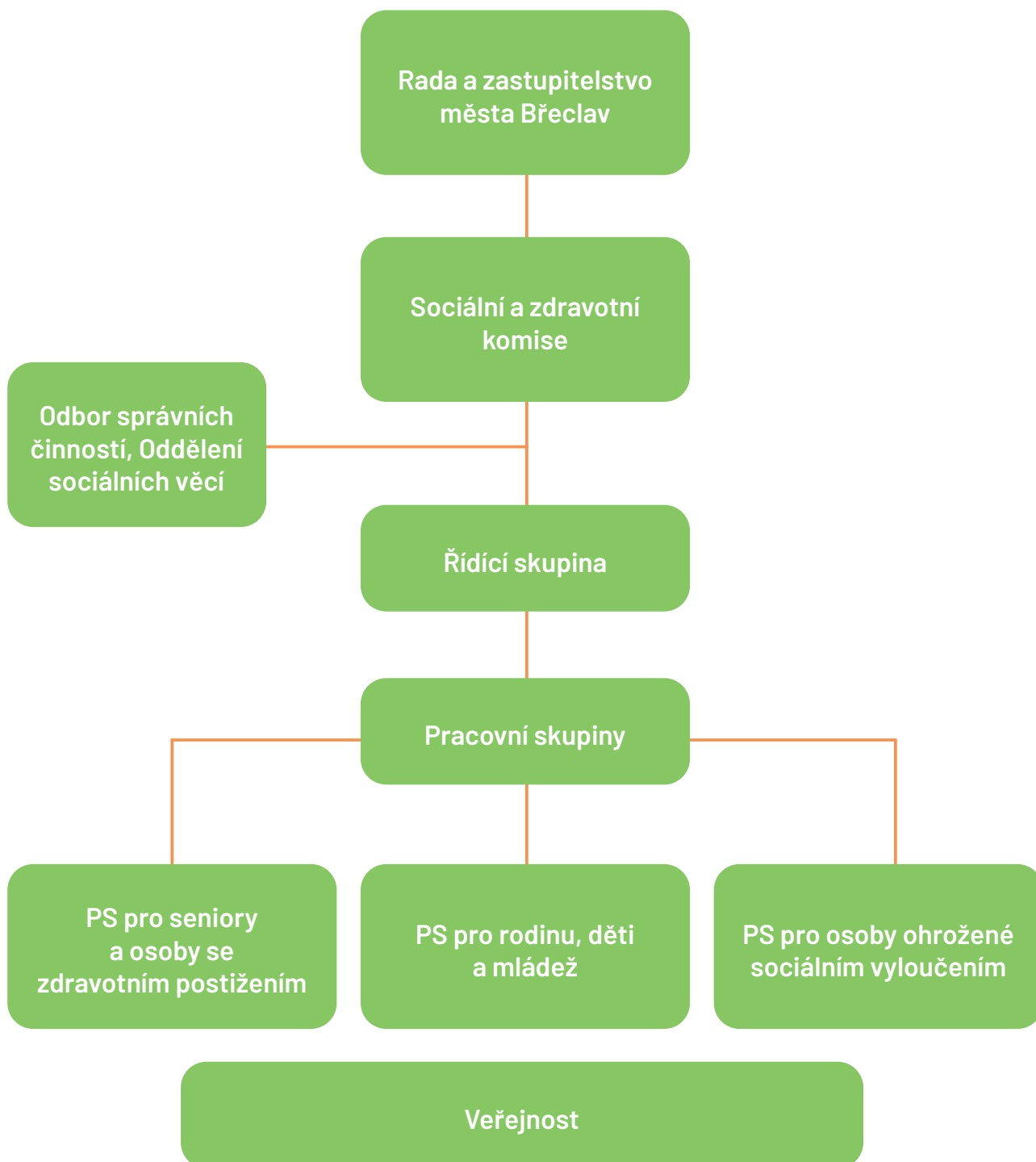
„Střednědobý plán rozvoje sociálních služeb je strategický dokument obce nebo kraje schválený na dobu 3 let, který je výsledkem aktivního zjišťování potřeb osob na území obce nebo kraje a hledání způsobů jejich uspokojování s využitím dostupných zdrojů; jeho obsahem je souhrn a výsledky podkladových analýz a dat, popis způsobu zpracování plánu včetně vymezení spolupráce s obcemi, s poskytovateli sociálních služeb a osobami, kterým jsou sociální služby poskytovány, popis a analýza dostupných zdrojů a potřeb osob, kterým jsou sociální služby určeny, včetně ekonomického vyhodnocení, strategie zajišťování a rozvoje sociálních služeb obsahující popis budoucího žádoucího stavu a opatření, jejichž prostřednictvím by mělo být tohoto stavu dosaženo, povinnosti zúčastněných subjektů, postup sledování a vyhodnocování plnění plánu včetně způsobu, jakým lze provést změny v poskytování sociálních služeb a způsob zajištění sítě sociálních služeb na území kraje; střednědobý plán rozvoje sociálních služeb může být doplněn akčními plány zpracovanými na období jednoho roku, které vycházejí ze střednědobého plánu rozvoje sociálních služeb.“

Síť sociálních služeb je souhrn sociálních služeb, které v dostatečné kapacitě, náležitě kvalitě a odpovídající místní dostupnosti napomáhají řešit nepříznivou sociální situaci osob na území kraje, a které jsou v souladu se zjištěnými potřebami osob na území kraje a dostupnými finančními a jinými zdroji; síť sociálních služeb je součástí střednědobého plánu rozvoje sociálních služeb kraje.“

Zdroj: Zákon O sociálních službách č. 108/2006 Sb., §3

2. Komunitní plánování sociálních služeb na území ORP Břeclav

2.1 Organizační struktura KPSS



Řídící skupina procesu komunitního plánování sociálních služeb na území ORP Břeclav

Řídící skupina je složená ze zástupců zadavatelů, poskytovatelů a uživatelů sociálních služeb a z členů jednotlivých pracovních skupin. Hlavní činností Řídící skupiny je řízení a koordinace procesu komunitního plánování sociálních služeb. Dalšími úkoly jsou pak připomínkování závěrů jednotlivých pracovních skupin, koordinace práce na jednotlivých částech komunitního plánu sociálních služeb a schválení konečné verze tohoto dokumentu.

Pracovní skupiny procesu komunitního plánování sociálních služeb na území ORP Břeclav

Pracovní skupiny byly sestaveny podle cílových skupin. Jedná se o tři pracovní skupiny, které se pravidelně setkávají, a které byly složeny ze zástupců zadavatelů, poskytovatelů a uživatelů sociálních služeb:

- Pracovní skupina pro seniory o osoby se zdravotním postižením,
- Pracovní skupina pro rodinu, děti a mládež,
- Pracovní skupina pro osoby ohrožené sociálním vyloučením.

3. Sociodemografická analýza

3.1 Základní údaje o území ORP Břeclav

ORP Břeclav tvoří 18 obcí a nachází se v jižní části Jihomoravského kraje na hranicích s Rakouskem. Město Břeclav jako obec s rozšířenou působností je centrum správního obvodu. ORP Břeclav má 59 726 obyvatel, což z něj dělá páté největší ORP z 21 ORP Jihomoravského kraje. Co do rozlohy je s 439 km² rovněž páté největší ORP kraje. ORP Břeclav má 136 obyvatel/km², což je až desátá nejvyšší hodnota v Jihomoravském kraji.

Základní údaje jednotlivých ORP Jihomoravského kraje

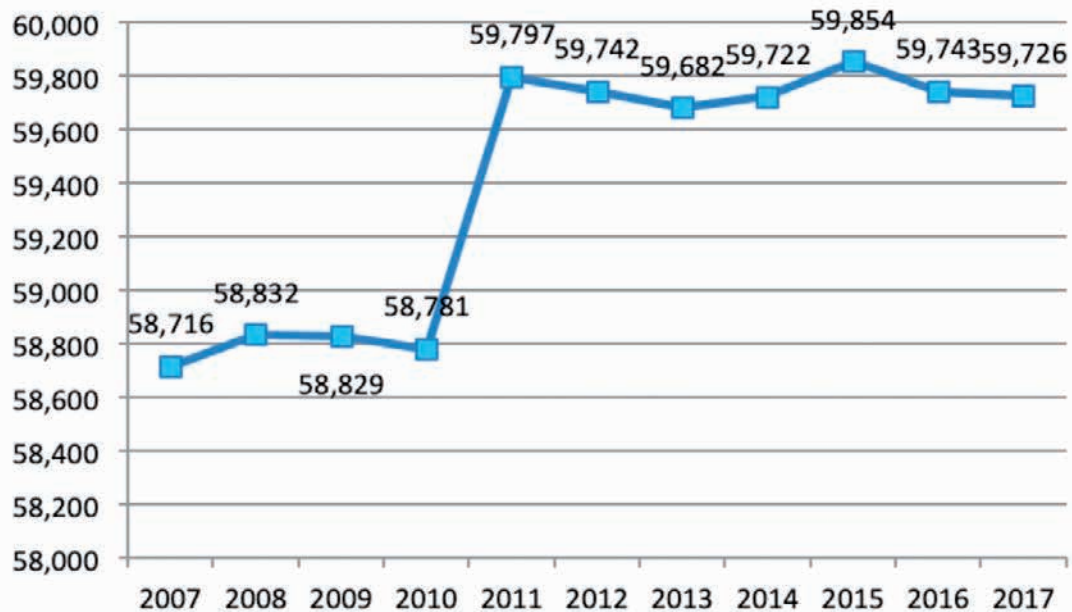
ORP	Počet obyvatel	Rozloha km ²	Hustota obyvatel
ORP Brno	379 527	230	1649
ORP Znojmo	91 468	1243	74
ORP Šlapanice	68 364	343	199
ORP Hodonín	60 818	286	213
ORP Břeclav	59 726	439	136
ORP Blansko	56 848	351	162
ORP Kyjov	55 484	470	118
ORP Vyškov	51 981	540	96
ORP Boskovice	51 697	511	101
ORP Veselí nad Moravou	38 051	343	111
ORP Hustopeče	36 008	355	101
ORP Židlochovice	33 168	194	171
ORP Tišnov	31 167	342	91
ORP Rosice	25 887	174	148
ORP Ivančice	24 251	173	141
ORP Slavkov u Brna	23 313	158	148
ORP Kuřim	22 855	77	297
ORP Moravský Krumlov	22 329	348	64
ORP Mikulov	20 023	244	82
ORP Bučovice	16 031	171	94
ORP Pohořelice	14 211	195	73
Jihomoravský kraj	1 183 207	7 188	165

Zdroj: ČSÚ

3.2 Vývoj počtu obyvatel

K poslednímu dni roku 2017 mělo ORP Břeclav 59 726 obyvatel. Mezi lety 2007 až 2017 se počet obyvatel ORP zvýšil o 1,7 % (1010 obyvatel) z 58 716 na stávajících 59 726. V roce 2011 je vidět v grafu zlom, kdy se skokově navýšila populace ORP o 1016 obyvatel. Mimo tento rok je jinak počet obyvatel stabilní.

Vývoj počtu obyvatel ORP Břeclav v letech 2007–2017



Zdroj: ČSÚ

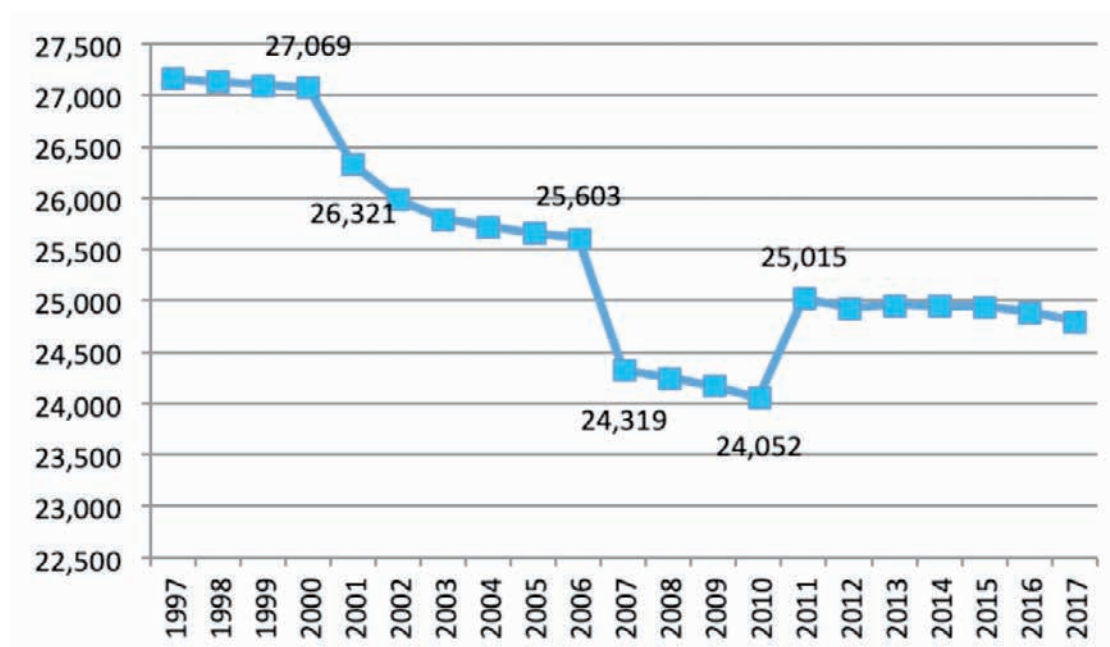
Nárůst počtu obyvatel v roce 2011 si vyžaduje bližší vysvětlení. Podrobnější pohled na data ukazuje, že k nárůstu populace došlo u města Břeclav, kde se mezi roky 2010 a 2011 zvýšil počet obyvatel o 963. Přičemž tento nárůst nekoresponduje s přirozeným přírůstkem ani s přírůstkem stěhování; ty byly minimální.

Následující graf zobrazuje počet obyvatel města Břeclav mezi lety 1997 až 2017. V grafu jsou vidět tři výrazné výkyvy. Vedle roku 2011, kdy se počet obyvatel zvýšil, došlo naopak k poklesu v letech 2001 a 2006. V roce 2006 se z Břeclavi oddělila obec Ladná, což způsobilo pokles počtu obyvatel Břeclavi.

Český statistický úřad nesleduje počet obyvatel průběžně každý rok. Počet obyvatel zjišťuje v rámci sčítání lidu, domů a bytů, které provádí jednou za deset let. Počet obyvatel v ostatních letech je určován připočítáváním počtu narozených, zemřelých, přistěhovaných a vystěhovaných (celkový přírůstek), a to až do dalšího sčítání, které přináší nová data nezávislá na údajích z předchozích let, přičemž poslední dvě sčítání proběhla v roce 2001 a 2011.

Věc byla konzultována i přímo s českým statistickým úřadem. Za nárůstem počtu obyvatel v roce 2011 tak pravděpodobně bylo jako hlavní příčina sčítání v roce 2001. Tehdy bylo z nějakých důvodů sečteno menší množství obyvatel, než jich bylo v obci ve skutečnosti hlášeno. Tato nepřesnost se přenášela celých deset let do dalšího sčítání v roce 2011, kdy byla získána nová přesnější data, což způsobilo zdánlivý nárůst populace.

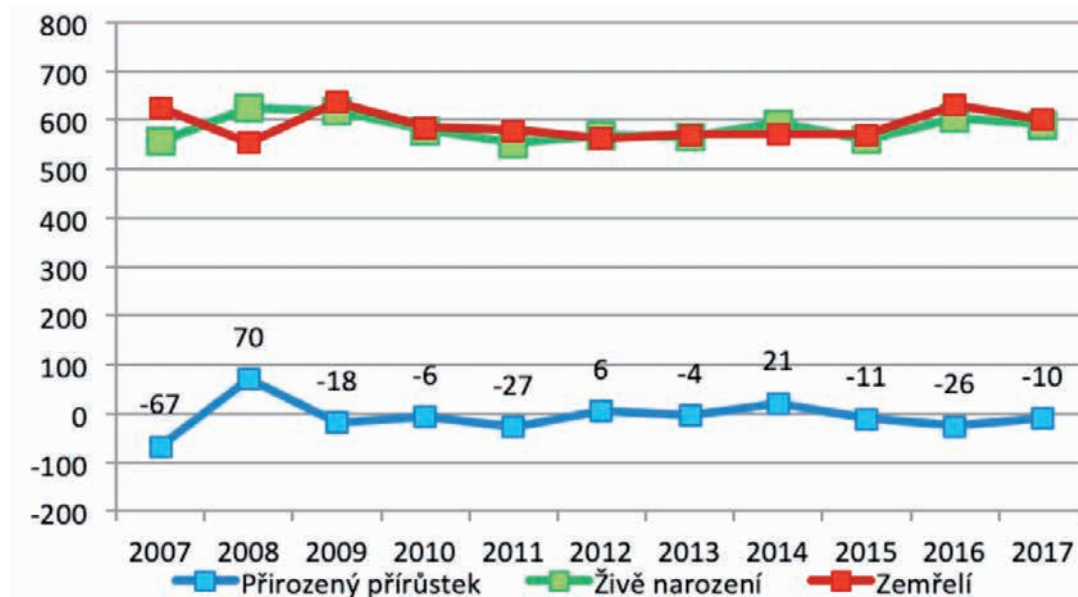
Vývoj počtu obyvatel města Břeclav v letech 1997–2017



Zdroj: ČSÚ

Vývoj počtu obyvatel má dvě složky. První je přirozený přírůstek, který je dán rozdílem mezi počtem narozených a zemřelých. V OPR Břeclav lehce převažuje počet zemřelých nad počtem narozených. Ve sledovaném období byly ale i roky, kdy se přirozený přírůstek dostal do kladných hodnot. Nejvyšší přirozený přírůstek (70 obyvatel) byl v roce 2008. Po většinu let ale docházelo k úbytku populace. Nejvyšší přirozený úbytek (27 obyvatel) byl v roce 2011. Počty narozených i zemřelých jsou relativně stabilní po celé období a ani přirozený přírůstek nevykazuje žádný trend.

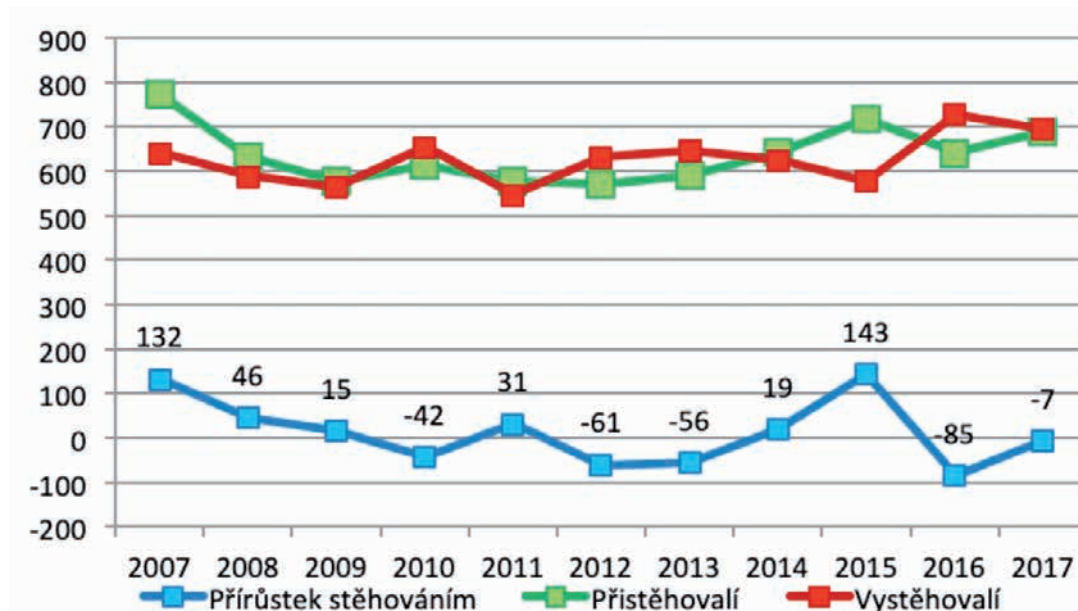
Přirozený přírůstek obyvatel ORP Břeclav v letech 2007 – 2017



Zdroj: ČSÚ

Druhou složkou určující vývoj počtu obyvatel je přírůstek stěhováním. Ten je dán rozdílem mezi počtem přistěhovaných a vystěhovaných obyvatel. Migrační saldo ORP Břeclav je kladné. To znamená, že se do ORP nastěhovalo více nových obyvatel, než se z něj vystěhovalo. Počty přistěhovaných a vystěhovaných jsou po většinu období vyrovnané. Největší přírůstek stěhováním (143 obyvatel) byl v roce 2015. Největší pokles (85 obyvatel) pak ihned v následujícím roce 2016.

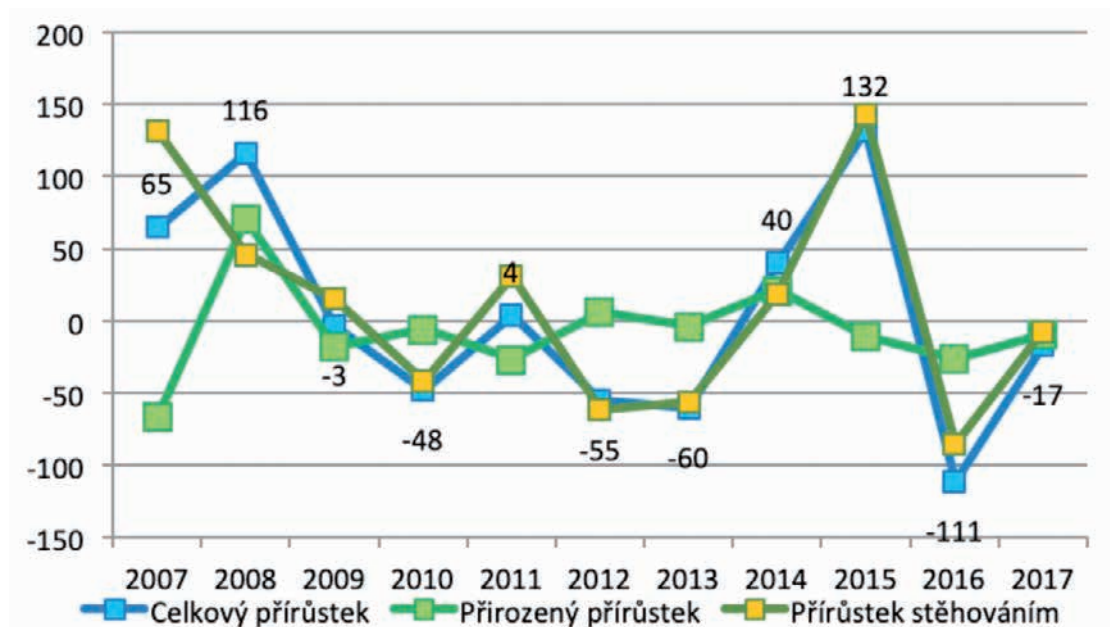
Přírůstek stěhováním obyvatel ORP Břeclav v letech 2007–2017



Zdroj: ČSÚ

V ORP se za dané období narodilo méně obyvatel, než jich zemřelo. V daném období se ale do ORP přistěhovalo více obyvatel, než se z něj vystěhovalo, a přírůstek stěhováním byl vyšší než přirozený úbytek obyvatel. Celkový přírůstek tak byl za sledované období kladný.

Celkový přírůstek obyvatel ORP Břeclav v letech 2007–2017



Zdroj: ČSÚ

Podrobný přehled všech výše uvedených údajů za období 2007 až 2017 je možné najít v následující tabulce základních demografických ukazatelů pro ORP Břeclav.

Základní demografické ukazatele ORP Břeclav v letech 2007–2017

Ukazatel	2007	2008	2009	2010	2011	2012	2013	2014	2015	2016	2017
Počet obyvatel	58716	58832	58829	58781	59797	59742	59682	59722	59854	59743	59726
Zemřelí	624	554	636	585	579	563	570	572	570	630	601
Živě narození	557	624	618	579	552	569	566	593	559	604	591
Přirozený přírůstek	-67	70	-18	-6	-27	6	-4	21	-11	-26	-10
Přistěhovalí	773	634	578	612	577	570	590	643	719	641	687
Vystěhovalí	641	588	563	654	546	631	646	624	576	726	694
Přírůstek stěhováním	132	46	15	-42	31	-61	-56	19	143	-85	-7
Celkový přírůstek	65	116	-3	-48	4	-55	-60	40	132	-111	-17

Zdroj: ČSÚ

Celkový počet obyvatel ORP za posledních pět let mírně klesnul. Vývoj v jednotlivých obcích ORP je ovšem rozdílný. U devíti obcí se počet obyvatel mezi lety 2012 a 2017 snížil a u devíti se naopak zvýšil. Za celé ORP se jednalo o pokles o 16 obyvatel, což představuje 0,03 % stavu z roku 2011. Počet obyvatel Břeclavi se snížil o 128 (-0,5 %). To je nejvyšší pokles v absolutních hodnotách. V relativních hodnotách došlo k nejvyššímu poklesu obyvatel v obci Lednice, kde se počet snížil o 62 (2,6 %). Naopak relativní nejvyšší nárůst vykazuje obec Kostice, kde se počet obyvatel navýšil o 75 (4,1 %).

Vývoj počtu obyvatel v jednotlivých obcích ORP Břeclav v letech 2012–2017

Obec	Počet obyvatel		Změna	
	2012	2017	Absolutní	Relativní
Břeclav	24 925	24 797	-128	-0,5%
Bulhary	787	767	-20	-2,5%
Hlohovec	1 284	1 309	25	1,9%
Hrušky	1 554	1 575	21	1,4%
Kostice	1 831	1 906	75	4,1%
Ladná	1 245	1 242	-3	-0,2%
Lanžhot	3 766	3 738	-28	-0,7%
Lednice	2 355	2 293	-62	-2,6%
Moravská Nová Ves	2 613	2 597	-16	-0,6%
Moravský Žižkov	1 414	1 441	27	1,9%
Podivín	2 920	3 001	81	2,8%
Přítluky	788	806	18	2,3%
Rakvice	2 204	2 186	-18	-0,8%
Tvrdonice	2 089	2 065	-24	-1,1%
Týnec	1 071	1 109	38	3,5%
Valtice	3 584	3 538	-46	-1,3%
Velké Bílovice	3 876	3 914	38	1,0%
Zaječí	1 436	1 442	6	0,4%
ORP Břeclav	59 742	59 726	-16	-0,03%

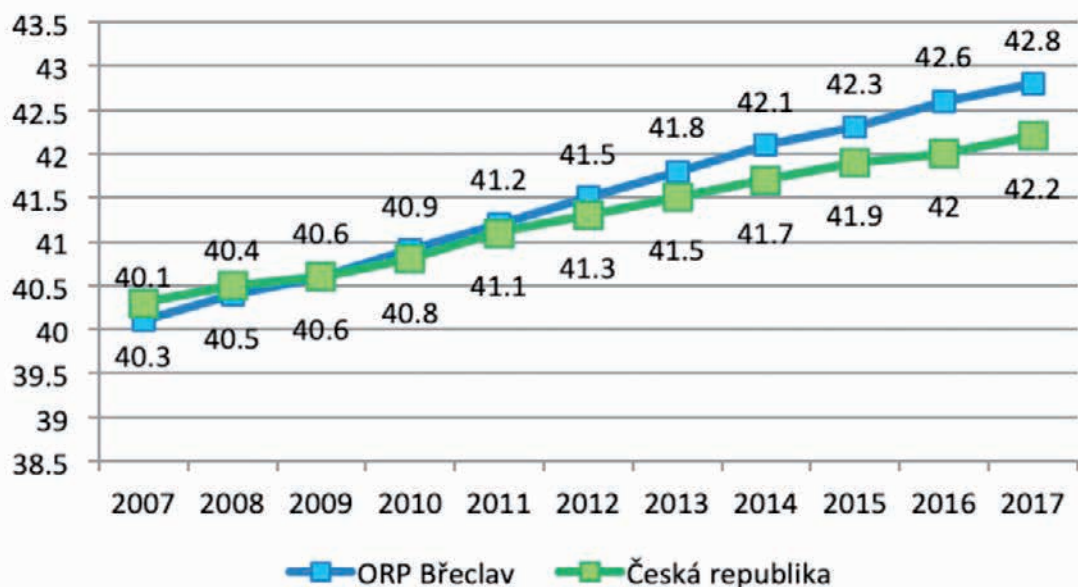
Zdroj: ČSÚ

ORP Břeclav tvoří 18 obcí, které měly na konci roku 2017 dohromady 59 726 obyvatel. Břeclav s téměř 27 tisíci obyvateli představuje 41 % populace ORP. Čtyři obce mají přes 3 000 obyvatel a tvoří dohromady 24 % populace ORP. Zbývajících 15 obcí ORP tvoří 35 % populace.

3.3 Věková struktura obyvatel

Populace ORP Břeclav postupně stárne. Za posledních deset let se průměrný věk obyvatel zvýšil o 2,7 roku ze 40,1 v roce 2007 na 42,8 v roce 2017. ORP Břeclav kopíruje trend stárnutí, který zasahuje celou republiku. Průměrný věk obyvatel ORP Břeclav se ale zvyšuje rychleji než celorepublikový průměr. Před deseti lety byl průměrný věk obyvatel ČR 40,3 let, tedy o 0,2 více než v ORP Břeclav. Do roku 2017 se průměrný věk obyvatel ČR zvýšil o 1,9 na 42,2 roku. V roce 2017 tak byl průměrný věk v ORP o 0,6 roku vyšší než průměrný věk celé populace České republiky.

Průměrný věk obyvatel ORP Břeclav a ČR

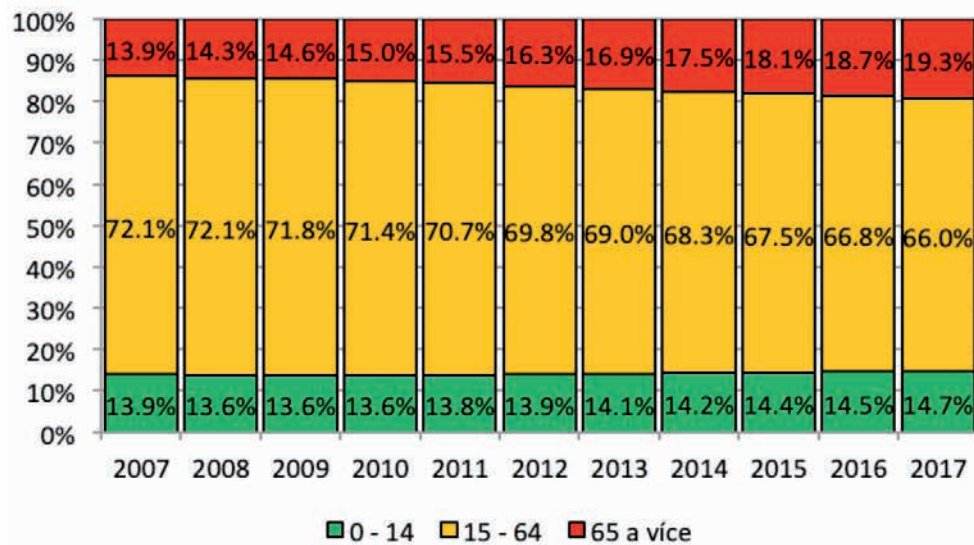


Zdroj: ČSÚ

Rozdělení obyvatel na tři hlavní věkové skupiny umožňuje názornější pohled na problematiku stárnutí. Mezi lety 2007 a 2017 zaznamenala střední věková skupina (15 až 64 let) pokles ze 72,1 % na 66,0 %. Mírně se zvýšil podíl nejmladší části populace pod 15 let z 13,9 % na 14,7 %. Podíl nejstarší části populace nad 65 let se ale za stejné období zvýšil z 13,9 % na 19,3 %.

Zatímco v roce 2007 byl přibližně každý sedmý obyvatel ORP senior, v roce 2017 to již byl každý pátý. V absolutních číslech to znamená nárůst z 8 187 seniorů v roce 2007 na 11 500 v roce 2017. To je nárůst o 3 313 seniorů.

Obyvatelstvo ORP Břeclav podle produkčních skupin

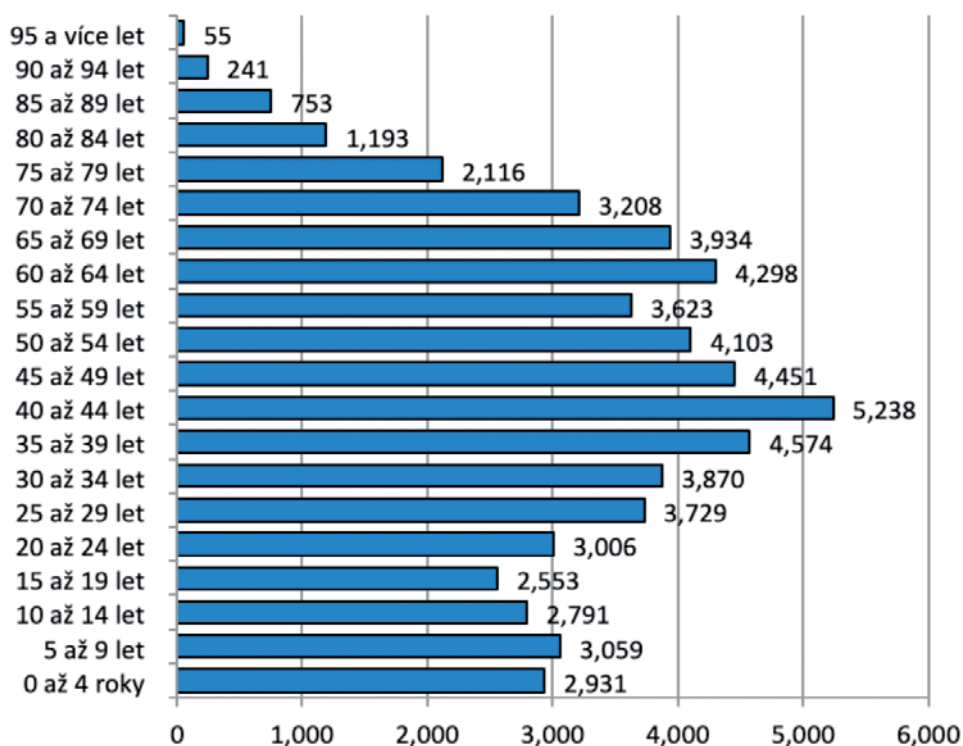


Zdroj: ČSÚ

Rozdělení obyvatel ORP na pětileté věkové kategorie ukazuje, že nejpočetnější je skupina obyvatel ve věku 40 až 44 let. Mladší ročníky jsou výrazně méně početné.

Průměrný věk matek v ORP Břeclav při narození dítěte je 30,7 let. V případě matek, kterým se narodilo první dítě, je to 28,4 let. Reprodukční věk žen se uvádí 15 – 49 let. Většina dětí se ale v ČR rodí ženám ve věku 20 až 40 let, i když průměrný věk matek se postupně stále zvyšuje. V následujících letech budou tento věk opouštět relativně silné ročníky a na jejich místo budou nastupovat méně početné mladší ročníky lidí, kterým je nyní 24 a méně let. Pokud se nezmění podmínky, lze očekávat, že pak dojde k adekvátnímu postupnému poklesu počtu narozených dětí.

Obyvatelstvo ORP Břeclav podle věkových skupin



Zdroj: ČSÚ

Průměrný věk obyvatel města Břeclav se v období 2007 až 2017 zvýšil ze 40,1 let na 43,1. To je nárůst o 3 roky. Průměrný věk obyvatel ORP se zvýšil za stejné období ze 40,1 na 42,8. Obyvatelstvo Břeclavi tedy stárne o něco rychleji než zbytek ORP. Podíl nejstarší skupiny nad 65 let je v Břeclavi 20 %.

Průměrný věk obyvatel jednotlivých obcí se pohybuje v rozmezí od 40,7 roků v obci Zaječí, až po 44,0 roků v obci Valtice. U všech obcí došlo ke zvýšení průměrného věku jejich obyvatel; nejvíce právě v obci Valtice (o 3,7 roky). Nejméně se průměrný věk zvýšil v obci Hrušky, a to o 0,5 roku.

Vedle průměrného věku se pro sledování věkové struktury používá i ukazatel index stáří. Ten uvádí, kolik seniorů (věk 65 a více) připadá na 100 dětí do patnácti let. Pokud je index menší než 100, převažují děti, pokud je větší, převažují senioři. Nejvyšší index stáří má obec Ladná a to 168, při podílu seniorů 23 % a dětí do 15 let 14 %. Naopak nejnižší index stáří má obec Hušky s hodnotou 101. V žádné obci tedy nepřevažuje nejmladší věková kategorie nad tou nejstarší.

Průměrný věk, index stáří a věkové složení obyvatel v jednotlivých obcích ORP Břeclav

Obec	Průměrný věk			Obyvatelstvo 2017			
	2007	2017	Změna	0-14	15-64	65 a více	Index stáří
Břeclav	40,1	43,1	3,0	14%	66%	20%	135,3
Bulhary	38,9	42,1	3,2	14%	69%	17%	121,1
Hlohovec	39,8	41,9	2,1	16%	67%	17%	111,3
Hrušky	40,6	41,1	0,5	18%	64%	18%	100,7
Kostice	41,4	42,9	1,5	15%	65%	20%	137,1
Ladná	41,2	44,0	2,8	14%	64%	23%	168,5
Lanžhot	40,3	42,9	2,6	14%	66%	20%	135,6
Lednice	40,1	43,3	3,2	15%	65%	20%	137,9
Moravská Nová Ves	40,5	42,5	2,0	16%	66%	19%	118,6
Moravský Žižkov	39,1	41,5	2,4	15%	69%	16%	110,0
Podivín	40,9	43,5	2,6	15%	65%	20%	136,7
Přítluky	41,1	43,3	2,2	16%	63%	21%	128,5
Rakvice	39,7	42,4	2,7	15%	67%	18%	118,3
Tvrdonice	40,5	42,7	2,2	15%	67%	18%	124,6
Týnec	38,9	42,5	3,6	15%	66%	19%	126,8
Valtice	40,3	44,0	3,7	13%	67%	21%	165,1
Velké Bílovice	39,8	41,7	1,9	16%	66%	18%	114,4
Zaječí	37,8	40,7	2,9	16%	68%	17%	106,7
ORP Břeclav	40,1	42,8	2,7	15%	66%	19%	131,0

Zdroj: ČSÚ

4. Průřezové priority (společné priority)

Průřezové priority zahrnují ty oblasti procesu komunitního plánování sociálních služeb, které jsou řešeny napříč všemi cílovými skupinami. Tyto priority se zaměřují mimo jiné na podporu a koordinaci procesu komunitního plánování, zajištění sítě služeb na Břeclavsku a informovanost o sociálních službách.

4.1 Průřezové priority a opatření

Při definování priorit jednotlivých cílových skupin byla využita metoda SWOT analýzy. Na tvorbě SWOT analýz pro cílové skupiny se podíleli členové daných pracovních skupin. Touto metodou byly vydefinovány silné i slabé stránky a příležitosti i možné hrozby v sociální oblasti na území ORP Břeclav pro jednotlivé cílové skupiny. Ze získaných informací byly poté definovány priority a dílčí opatření dané cílové skupiny.

Průřezové priority a opatření vyvstaly ze společných potřeb, které byly definovány metodou SWOT analýzy na jednáních pracovních skupin a jejich realizováním budou naplněny společné potřeby všech cílových skupin.

Priorita č. 1: Zvýšení informovanosti o sociálních službách

Opatření 1.1: Den sociálních služeb

Charakteristika opatření: setkání poskytovatelů sociálních služeb a představení činností poskytovaných sociálních služeb na společném setkání pro veřejnost.

Očekávaný dopad opatření: informování veřejnosti o existenci sociálních služeb a služeb blízkých sociální oblasti, představení činnosti a náplně těchto organizací, možnost prvotního kontaktování služeb návštěvníky akce z řad veřejnosti a případné zodpovězení bližších dotazů.

Aktivity vedoucí k naplnění opatření: zorganizování a uskutečnění této akce Městským úřadem Břeclav ve spolupráci s poskytovateli sociálních služeb.

Časový harmonogram plnění opatření: každoroční uspořádání Dne sociálních služeb.

Zodpovědný realizátor opatření: Odbor správních činností

Spolupracující subjekty: poskytovatelé sociálních služeb

Předpokládané finanční náklady: 80 000 Kč

Zdroje financí: Město Břeclav

Rizika a ohrožení naplnění opatření: neschválení rozpočtu a účelovosti rozpočtu na daný rok, špatné počasí (nízká návštěvnost), nezájem návštěvníků o návštěvu akce, nízká atraktivita doprovodného programu akce.

Opatření 1.2: Katalog poskytovatelů sociálních služeb

Charakteristika opatření: pro zajištění aktuálnosti informací o sociálních službách bude každoročně aktualizován katalog poskytovatelů sociálních služeb. Tento bude v elektronické podobě k dispozici na webových stránkách Města Břeclav a webových stránkách obcí ORP Břeclav. Bude také vytištěn k dispozici na odboru správních činností.

Očekávaný dopad opatření: Rozšíření informovanosti o síti sociálních služeb v ORP Břeclav

Aktivity vedoucí k naplnění opatření: každoroční aktualizace katalogu ve spolupráci s poskytovateli sociálních služeb. Informace sesbírané při aktualizaci informací v informačním portále poskytovatelů sociálních služeb.

Časový harmonogram plnění opatření: 2020–2022

Zodpovědný realizátor opatření: KPSS Břeclav, koordinátor KPSS

Spolupracující subjekty: poskytovatelé sociálních služeb, obce ORP Břeclav

Předpokládané finanční náklady: Město Břeclav, v případě tištěné veze katalogu.

Zdroje financí: městský rozpočet, obce ORP Břeclav

Rizika a ohrožení naplnění opatření: nespolupráce ze strany poskytovatelů.

Opatření 1.3: Aktualizace informací v Informačním portálu sociálních služeb

Charakteristika opatření: společný prostor ke sdílení informací, který poskytne uživatelům možnost pro vyhledání potřebných služeb. Informační portál plní tuto funkci:

Portál funguje přes internetové rozhraní a je přístupný široké veřejnosti. Databáze poskytovatelů soc. služeb a služeb souvisejících se sociální oblastí obsahuje základní informace o zařízení (název, druh poskytované služby, cílové skupiny, kontakty), také bližší data, prostřednictvím kterých se daný poskytovatel může lépe prezentovat, a díky kterým se i uživatel více zorientuje v poskytované činnosti a v možnosti pomoci.

Očekávaný dopad opatření: rozšíření informovanosti o síti sociálních služeb na území ORP Břeclav

Aktivity vedoucí k naplnění opatření: každoroční aktualizace informačního systému ve spolupráci s poskytovateli sociálních služeb. Prezentace Informačního portálu sociálních služeb v místních médiích.

Časový harmonogram plnění opatření: 2020–2022

Zodpovědný realizátor opatření: Město Břeclav – koordinátor KPSS

Spolupracující subjekty: poskytovatelé sociálních služeb

Předpokládané finanční náklady: platba domény, aktualizace a zabezpečení webu, hlídání útoků apod.

Zdroje financí: Město Břeclav

Rizika a ohrožení naplnění opatření: nespolupráce ze strany poskytovatelů, nedostatek finančních prostředků. Nedostatečná nebo málo srozumitelná prezentace IPSS – informace o nabídce sociálních služeb se nedostanou ke všem potencionálním uživatelům sociálních služeb.

Opatření 1.4: Síťování zdrojů podpory a výměna informací mezi institucemi

Charakteristika opatření: zvyšování povědomí jednotlivých aktérů v sociální oblasti o činnosti dalších subjektů. Výměna informací za účelem kvalitního poskytování veřejných služeb. Výměna informací týkajících se rozvoje a financování služeb ze strany JMK, města Břeclav, obcí ORP Břeclav a poskytovatelů sociálních služeb.

Očekávaný dopad opatření: efektivní směřování pomoci uživatelům bez zbytečných duplicit. Využití potenciálu jednotlivých aktérů – synergický efekt.

Aktivity vedoucí k naplnění opatření: sdílení informací a přehled o tom, co jednotlivé služby nabízejí.

Časový harmonogram plnění opatření: 2020-2022

Zodpovědný realizátor opatření: KPSS Břeclav – koordinátor KPSS

Spolupracující subjekty: poskytovatelé sociálních služeb, Město Břeclav, obce ORP Břeclav, JMK

Rizika a ohrožení naplnění opatření: malá aktivita ze strany spolupracujících subjektů.

Priorita č. 2: Udržení procesu KPSS v ORP Břeclav

Opatření 2.1: Pravidelné setkávání pracovních skupin a Řídící skupiny

Charakteristika opatření: setkávání pracovních skupin za účelem hodnocení a plnění opatření a priorit nastaveného strategického plánu rozvoje sociálních služeb. Jednou za 3 měsíce setkání PS a následné setkávání Řídící skupiny.

Očekávaný dopad opatření: udržení aktivního procesu KPSS.

Aktivity vedoucí k naplnění opatření: pravidelné setkávání členů pracovních skupin a Řídící skupiny.

Časový harmonogram plnění opatření: 2020-2022

Zodpovědný realizátor opatření: Město Břeclav – koordinátor KPSS a vedoucí Oddělení sociálních věcí

Spolupracující subjekty: členové skupin a veřejnost

Předpokládané finanční náklady: občerstvení pro setkávání cca 1500 Kč

Zdroje financí: Město Břeclav

Rizika a ohrožení naplnění opatření: malá aktivita ze strany spolupracujících subjektů.

Opatření 2.2: Zpracování akčního plánu rozvoje sociálních služeb

Charakteristika opatření: zhodnocení, aktualizace a následné každoroční zapracování do strategického dokumentu rozvoje sociálních služeb.

Očekávaný dopad opatření: aktuální strategický dokument rozvoje sociálních služeb v ORP Břeclav

Aktivity vedoucí k naplnění opatření: vyhodnocení a popis realizovaných opatření a zdůvodnění nerealizovaných opatření z cílů (priorit) dokumentu.

Časový harmonogram plnění opatření: 2020-2022

Zodpovědný realizátor opatření: KPSS Břeclav – koordinátor KPSS

Spolupracující subjekty: členové skupin

Rizika a ohrožení naplnění opatření: malá aktivita ze strany spolupracujících subjektů.

Priorita č. 3: Pravidelné vyhodnocování sociálních služeb zařazených v síti ORP Břeclav

Opatření 3.1: Udržení kapacit stávající sítě sociálních služeb a podpora případného rozvoje služeb

Charakteristika opatření: zachování stávající sítě služeb pro ORP Břeclav a podpora odůvodněného požadavku na rozvoj služby. Tento bude projednán v rámci procesu KPSS. Součástí sítě sociálních služeb pro ORP Břeclav je pouze poskytovatel služby, který poskytuje službu pro občany z ORP Břeclav.

Očekávaný dopad opatření: udržením stávající sítě sociálních služeb v ORP Břeclav by měl být zachován alespoň minimální standard pro veškeré uživatele v nepříznivé sociální situaci.

Aktivity vedoucí k naplnění opatření: realizace procesu KPSS pro ORP Břeclav komunikace s poskytovateli sociálních služeb a Krajským úřadem JMK.

Časový harmonogram plnění opatření: 2020-2022

Zodpovědný realizátor opatření: KPSS Břeclav

Spolupracující subjekty: poskytovatelé soc. služeb, obce ORP Břeclav

Rizika a ohrožení naplnění opatření: neaktivní proces KPSS.

5. Cílová skupina senioři a osoby se zdravotním postižením

5.1 SWOT analýza v cílové skupině senioři a osoby se zdravotním postižením

Členové pracovní skupiny pro seniory a osoby se zdravotním postižením, mezi nimiž jsou zástupci zadavatelů, poskytovatelů i uživatelů sociálních služeb, se během spolupráce v rámci setkávání pracovních skupin shodli na problému s komunikací při zajištění včasné následné péče o pacienty Nemocnice Břeclav. Dále byla zjištěna potřeba zajištění bydlení pro osoby v seniorském věku a zajištění nejen pobytových služeb pro osoby s poruchou autistického spektra.

SILNÉ STRÁNKY	SLABÉ STRÁNKY
<ol style="list-style-type: none">1. dobře fungující kluby pro seniory, podpora města2. nastavený systém spolufinancování soc. služeb ze strany obcí z ORP Břeclav3. ochota poskytovatelů poskytovat služby4. vzájemná spolupráce mezi poskytovateli služeb5. vlastní zařízení pro seniory6. výstavba komunitního centra, sociálních bytů7. realizace projektu pro sociální začleňování	<ol style="list-style-type: none">1. nedostatek pracovníků v sociálních službách2. nedostatek finančních prostředků pro sociální služby3. odchod pacientů z nemocnice a návazné služby sociální péče, nedostatečně nastavená spolupráce4. nedostatek bytů zvláštního určení pro seniory a OZP, bariérové byty5. zastaralý domov pro seniory (vícelůžkové pokoje)6. chybí pobytové zařízení pro osoby se zdravotním postižením, minimálně týdenní stacionář7. chybí pobytové zařízení pro osoby s duševním onemocněním8. chybí pobytové zařízení pro nízkopříjmové seniory a seniory závislé na návykových látkách9. nepružnost systému v rozšiřování a financování sociálních služeb negativně ovlivňuje uživatele služeb

PŘÍLEŽITOSTI	HROZBY
<ol style="list-style-type: none"> 1. nastavení komunikace s nemocnicí Břeclav, navázání komunikace s poskytovateli návazných sociálních služeb péče 2. zapojit poskytovatele v rámci dne dětí organizovaného Nemocnicí Břeclav – informovanost pro rodiny 3. nastavení systému dobrovolnictví 4. seniortaxi 5. využití QR kódů pro sluchově postižené do informačního systému a do katalogu poskytovatelů 	<ol style="list-style-type: none"> 1. stárnutí obyvatelstva 2. nedostatek financí 3. nedostatek personálu 4. nekompetentnost lidí, kteří rozhodují o nastavení systému (režimu) sociálních služeb 5. nedostatečná informovanost veřejnosti o sociálních službách

5.2 Priority a opatření pro cílovou skupinu senioři a osoby se zdravotním postižením

Priorita č. 1: Nastavení komunikace Nemocnice Břeclav a poskytovatelů sociálních služeb

Opatření 1.1: Zvýšit informovanost o možnostech sociálních služeb v ORP Břeclav

Charakteristika opatření: zvýšením informovanosti kompetentních zaměstnanců Břeclavské nemocnice by bylo dosaženo lepšího využití a návaznosti sociálních služeb při propouštění pacientů.

Aktivity vedoucí k naplnění opatření: na schůzce KPSS navrhnout společné představení sociálních služeb formou krátké přednášky v nemocnici, zvolit kontaktní osobu, která naváže komunikaci s vedením nemocnice, domluvit termín, kdy by mohla přednáška proběhnout, dohodnout se na obsahu a formě, jak by měla přednáška probíhat (přednáška nesmí být zbytečně zdlouhavá).

Časový harmonogram plnění opatření: leden 2020 – březen 2020

Zodpovědný realizátor opatření: KPSS Břeclav, koordinátor KPSS

Spolupracující subjekty: Domov seniorů Břeclav, příspěvková organizace, REMEDIA PLUS, z.ú., Oblastní Charita Břeclav, Nemocnice Břeclav, příspěvková organizace, Nemocnice Valtice, s. r. o. a další

Rizika a ohrožení naplnění opatření: nezáměr o spolupráci.

Priorita č. 2: Zajištění bydlení v domově s pečovatelskou službou

Opatření 2.1: Zajištění bydlení pro seniory a osoby se zdravotním postižením

Charakteristika opatření: DPS i byty zvláštního určení by sloužily k bydlení seniorů a zdravotně postižených klientů, kteří již nemohou být ve svém prostředí z důvodu zhoršeného zdravotního stavu – byt není bezbariérový, v domě není výtah, vysoké náklady na bydlení, osamělost. Jednalo by se o byty bezbariérové, malometrážní – tím pádem budou i nižší náklady na bydlení.

Aktivity vedoucí k naplnění opatření: získání finančních prostředků, schválení realizace projektu.

Časový harmonogram plnění opatření: DPS září 2020 – září 2022 konec volebního období, podle vypsání výzev

Zodpovědný realizátor opatření: KPSS Břeclav – Pracovní skupina pro seniory a osoby se zdravotním postižením

Spolupracující subjekty: Město Břeclav – Odbor správních činností, Oddělení sociálních věcí – úsek sociálních služeb, Odbor stavebního úřadu, Odbor kanceláře tajemníka

Počet uživatelů: 20 bytů u DPS pro jednotlivce, 5 bytů u DPS pro dvojice, 1 byt pro domovníka

Předpokládané finanční náklady: 50 milionů (jedná se o odhad, přesná cena bude stanovena na základě projektové dokumentace).

Zdroje financí: finanční prostředky z rozpočtu města Břeclavi, dotace ze SR a EU, popřípadě finanční prostředky od sponzorů, Ministerstvo pro místní rozvoj atd.

Rizika a ohrožení naplnění opatření: nedostatek finančních prostředků k vybudování DPS a bytů zvláštního určení. Nenajdou se prostory k vybudování těchto dvou zařízení. Problémy s výkupem a cenou pozemků stavebního místa. Protesty občanů s vybudováním objektu v blízkosti v jejich obydlí.

Lidské zdroje: dobrovolnické spolky, organizace zajišťující sociální služby (předčitatelské a průvodcovské služby, ...), 1 x domovník, správce budovy, uklízečka

Priorita č. 3: Pobytové zařízení pro osoby s poruchou autistického spektra

Opatření 3.1: Komunitní centrum pro osoby s autismem a osoby s mentálním postižením

Charakteristika opatření:

- vytvoření komunitního centra pro cílovou skupinu dětí a osob s autismem, osob s mentálním postižením
 - služby:
 - 1/ pobytová služba – cílová skupina pro osoby starší 18let
 - 2/ týdenní stacionář – cílová skupina děti do 18 let
 - 3/ odlehčovací služby – cílová skupina bez rozdílu věku
 - 4/ denní stacionář – cílová skupina bez rozdílu věku
 - 5/ poradenství – cílová skupina bez rozdílu věku, pro veřejnost
 - 6/ aktivity, dílny, workshopy – cílová skupina bez rozdílu věku, pro veřejnost
-

Aktivity vedoucí k naplnění opatření:

- deklarace potřebnosti – dotazníková šetření, informace od institucí, poskytovatelů aj.,
 - souhlas zastupitelstva se záměrem zbudování centra a smlouva o smlouvě budoucí na provozování centra se společností REMEDIA PLUS z.ú.,
 - informování veřejnosti o zamýšleném projektu, setkávání s veřejností
 - spolupráce na projektu s organizací Modrá Vážka, z.s., REMEDIA PLUS z.ú.
 - zapojení lékařů v dané oblasti (odborní, praktičtí)
 - zjišťování vypsání projektů vhodných pro naplnění priority
 - zajištění vhodných prostor /pozemku na vybudování komunitního centra (rekonstrukce prostor / výstavba nového objektu)
 - informovanost na sociálních sítích – odkazy na webových stránkách Města Břeclav, kabelové televize obcí
 - spolupráce se školami
 - příprava a realizace projektu (včetně vybavení centra)
 - smlouva města s poskytovatelem sociálních služeb REMEDIA PLUS z.ú. o pronájmu prostor pro o zajištění sociálních služeb v novém komunitním centru)
-

Časový harmonogram plnění opatření:

2020 potřebnost, souhlas zastupitelstva, informace veřejnosti, prostory, zpracování projektu

2021–2023 příprava, realizace projektu

2024–2025 otevření komunitního centra

Zodpovědný realizátor opatření: Město Břeclav

Spolupracující subjekty: lékaři (odborní i praktičtí), školy (ZŠ Herbenova), obce, rodiče, veřejnost, REMEDI PLUS z.ú., Modrá vážka z.s.

Počet uživatelů: 50 – 60 uživatelů služeb komunitního centra

Předpokládané finanční náklady: 60 mil. Kč

Zdroje financí: Evropská Unie, Město Břeclav, sponzoři, dárci, nadační fondy

Rizika a ohrožení naplnění opatření:

- nedostatek finančních prostředků
 - nebudou nalezeny vhodné prostory
 - neochota spolupráce
 - negativní přijetí ze strany veřejnosti
 - nezískání dotací
 - nedostatečný počet odborníků v oblastech lékařství a pedagogiky, sociální péče
-

Efektivita:

- zlepšení podmínek pro současný denní stacionář (Remedia plus z.ú.
 - zlepšení kvality života rodin osob s autismem a osob s mentální retardací
 - zapojení cílové skupiny do komunitního života v regionu,
 - naplnění potřeb pro rodiny s cílovou skupinou (pobytové služby, odlehčovací služby, týdenního a denního stacionáře, poradenství, aktivity, workshopy, dílny)
-

Lidské zdroje: sociální pracovníci, pracovníci v sociálních službách, zdravotnický personál, učitelé zajišťující povinnou školní výuku, provozní pracovníci – administrativní pracovníci (ekonom, personální prac.), uklízečky, údržbář, řidiči, pomocný personál, dobrovolníci, recepční

Existence služby: Břeclav – funguje denní stacionář REMEDIA PLUS z.ú. v nevyhovujících podmínkách

Morkůvky – Klobouky u Brna – Domov Narnie – Diakonie Betlém – zařízení pro osoby se zdravotním postižením

Mikulov – BILICULUM, z.ú., denní stacionář Mikulov

6. Cílová skupina rodina, děti a mládež

6.1 SWOT analýza cílové skupiny rodina, děti a mládež

Hlavními tématy jednání v rámci realizace pracovních skupin u cílové skupiny pro rodinu dětí a mládež byla spolupráce subjektů zajišťujících práci s rodinami a dětmi ohroženými sociálně patologickými jevy. Cílem členů pracovní skupiny je zajistit takovou síť služeb a spolupracujících subjektů, aby nedocházelo k umístování dětí mimo rodinu, zajištění preventivních aktivit pro děti a mládež a vytvoření podmínek pro smysluplné trávení volného času. Dalším významným, diskutovaným tématem byla problematika odlehčení při péči o děti pro rodiče samoživitele a pěstounské rodiny.

SILNÉ STRÁNKY	SLABÉ STRÁNKY
<ol style="list-style-type: none">1. funguje dopravní výchova pro děti přes Městskou policii2. zmapovaná a podchycená riziková místa, dobrá spolupráce odboru sociálních věcí s městskou a státní policií3. spolupráce OSPODu s řediteli škol – porady ředitelů škol4. komunikační portál OSPODu s řediteli škol5. spolupráce OSPOD s pediatri6. návrat dětí do původních rodin – fungující sanace rodiny7. město reaguje na potřeby, které vyvstaly ze strategického dokumentu8. realizace projektů, reakce města na aktuální výzvy9. spolupráce s probační a mediační službou v rámci plnění obecně prospěšných prací (společensky prospěšné činnosti pro mladistvé)	<ol style="list-style-type: none">1. chybí odborníci psychologové a psychiatři2. chybí nízkoprahové zařízení pro děti a mládež3. U rampy nejsou dodělané, stížnosti od mládeže4. chybí prostor pro mládež za nepříznivého počasí5. chybí hřiště pro mládež6. nedostatečná kapacita organizací, které se věnují doučování7. chybí krizové a sociální byty pro osoby v nepříznivé sociální situaci8. nedostatečný bytový fond pro mladé rodiny s dětmi9. chybí azylový dům pro rodiny s dětmi10. SAS jako doprovodný sociální program v sociálních bytech11. nedostatečné kapacity odlehčovací služby pro pěstouny
PŘÍLEŽITOSTI	HROZBY
<ol style="list-style-type: none">1. odbor má ve spolupráci s IQ Roma servis vytipovanou budovu pro nízkoprah pro děti a mládež2. Royal Rangers hledá vhodné prostory pro zajištění volného času mládeže v zimních měsících – inspirace ve měsících, kde podobné prostory vznikly3. vrátit se k předvolebním programům	<ol style="list-style-type: none">1. systém financování sociálních služeb2. nedostatek zaměstnanců v sociálních službách3. následky zrušení poskytování služby azylový dům4. kapacity služeb v dočasné síti spadnou do kapacit minimální sítě služeb

6.2 Priority pro cílovou skupinu rodina, děti a mládež

Priorita č. 1: Zajištění odlehčení pro pěstounské rodiny a rodiče samoživitele

Opatření 1.1: Zajištění odlehčovací služby pro děti rodičů samoživitelů

Charakteristika opatření: opatření zajistí odlehčení (v době nemoci, návštěva lékaře, péče a o biologické děti, nákupy apod.) pro pěstounské rodiny a rodiče samoživitele.

Aktivity vedoucí k naplnění opatření: oslovení spolupracujících subjektů, případné nastavení spolupráce. Zajištění distribuce informace o možnosti využití dobrovolníků pro cílovou skupinu (Radnice, webové stránky města, facebook Břeclaváci, facebook Města Břeclav, kabelová televize). Oslovení aktivních rodičů pro vytvoření svépomocných skupin. Nabídnutí prostoru ke schůzce (Klubík, kotelna na Valtické,.....) Sepsání zakázky pro dobrovolnickou organizaci. Nastavení práce dobrovolníků ve spolupráci s dobrovolnickou organizací.

Cílová skupina – děti od 2–4 let, hlídání na 4–8hodin. Jednorázové, opakované.

Hlídání v místě bydliště. Případně skupinka v nabízených prostorách – Klubík, kotelna na Valtické.

Práce dobrovolníků: Zajištění základních potřeb, (podání stravy, fyziologické potřeby) zajištění smysluplného trávení času.

Časový harmonogram plnění opatření: 2020 – 2022

Zodpovědný realizátor opatření: KPSS Břeclav – pracovní skupina Pro rodinu, děti a mládež

Spolupracující subjekty: Dominik, z.s. a Trialog, z.s., ADRA. Město Břeclav – Odbor správních činností, oddělení sociálních věcí (OSPOD), Klubík Poštolka, Klubík Břeclav

Rizika a ohrožení naplnění opatření: nedostatek kvalifikovaných dobrovolníků, nezájem o spolupráci, nezájem pěstounských rodin o nabízenou službu, nedostatečná informovanost o možnosti využití dobrovolníků. Nezájem rodičů, rodin, o vytvoření svépomocných skupin, nedůvěra k dobrovolníkům.

Opatření 1.2: Zajištění zázemí pro koncept Trojlístek

Charakteristika opatření: Trojlístek sblížení tří generací[®], která je zaměřena na zprostředkování náhradní babičky rodinám s dětmi ve věku do 15 let. Cílem je umožnit navázání vztahu mezi dítětem a náhradní babičkou a také rodiči. Dnešní doba neumožňuje pravidelné setkávání prarodičů se svými dětmi nebo i se svými vnoučaty a mohou se cítit osaměle. Rodiny se často stěhují za prací, děti za studiem, ale příčinou odloučení prarodičů od blízké rodiny mohou být i pošramocené a zprerhané vztahy. Trojlístek sblížení tří generací[®], propojení tří stran – dětí, rodičů a náhradních babiček, nabízí partnerství mezi rodinami a náhradními babičkami.

Aktivity vedoucí k naplnění opatření: zjištění zkušeností s Trojlístkem v jiných městech v kraji, oslovení zapojených subjektů, zjištění zájmu o realizaci konceptu, pomoc při zavádění konceptu. Zakoupení licence konceptu Trojlístek. Po zajištění konceptu na Břeclavsku zajistit informovanost veřejnosti – letáček do organizací pracujících s cílovou skupinou, kabelová televize,...

Časový harmonogram plnění opatření: leden 2020 – září 2020

Zodpovědný realizátor opatření: KPSS Břeclav – Pracovní skupina pro rodinu, děti a mládež, Město Břeclav

Spolupracující subjekty: FamilyPoint, Senioři České republiky, z.s., Městská organizace Břeclav, Senior klub Poštorňá, z.s.

Předpokládané finanční náklady: platba za licenci konceptu.

Rizika a ohrožení naplnění opatření: neochota spolupráce, nenalezení vhodných babiček a dědečků, nedůvěra ze strany rodičů, nezajištění finančních nákladů.

Priorita č. 2: Prevence proti sociálně patologickým jevům u dětí a mládeže

Opatření 2.1: Zřízení služby NZDM

Charakteristika opatření: dosavadní služby prevence se na území Břeclavi zaměřovaly buď na celé rodiny, nebo na dospělé jednotlivce. Vznik služby NZDM v Břeclavi umožní začít pracovat s ohroženou mládeží preventivně, ještě před vznikem nebo eskalací sociálně patologických jevů.

Vznik služby také umožní pracovat i s dětmi a mládeží, jejichž rodiče z nějakého důvodu nespolupracují se službou SAS pro rodiny s dětmi. Odhad počtu dětí ve věku 6-26 let z cílové skupiny činí 150 osob.

Očekávaný dopad opatření:

- prevence sociálně patologických jevů (i díky existenci smysluplné a atraktivní alternativy trávení volného času)
 - podpora osobnostního rozvoje, zvládání stresových a dalších obtížných životních situací
 - přirozený prostor pro navazování mezilidských vztahů napříč etniky
 - možnost dostat se k odborné pomoci v nepříznivé situaci včas, ještě před tím, než se problém stane obtížně řešitelným
-

Aktivita vedoucí k naplnění opatření:

- vznik NZDM je prioritou v Komunitním plánu sociálních služeb na území ORP Břeclav i v dalších obdobích
 - zařazení služby NZDM do Akčního plánu JMK na základě střednědobého plánu rozvoje sociálních služeb JMK (Město Břeclav)
 - zařazení do minimální sítě Města Břeclav
 - provozní zajištění služby
-

Časový harmonogram plnění opatření: do konce r.2019 bude vznik NZDM prioritou v Komunitním plánu Břeclavi. Každoročně se bude podávat žádost o vznik NZDM na JMK prostřednictvím Města Břeclav.

Zodpovědný realizátor opatření: IQ Roma servis, z.s., Město Břeclav

Spolupracující subjekty: Město Břeclav, ZŠ Břeclav, PMS, OSPOD, JMK, MPSV

zapojení dospívajících dětí – jejich přímá účast na jednání, pohled z jejich strany na NZDM. Získat účast dětí nejen ze ZŠ, ale např. ze SOU, SŠ; klienty IQ Roma; dospívající děti s vých. problémy (Probační a mediační služba, OSPOD). Př. zjistit názor dospívajících, zda a co by mohly pro vznik NZDM udělat (písemné oslovení/kresbou – pro Město Břeclav, pro JMK; vyjádření, co jim dospívajícím chybí).

Počet uživatelů: 50

Předpokládané finanční náklady: náklady na službu se 3 úvazky/ rok budou vyčísleny v souladu se stanovenými pravidly financování a výší vyrovnávací platby pro službu NZDM v JMK.

Provozní náklady jsou zahrnuty ve finanční rozvaze celkového zajištění služeb.

Zdroje financí: MPSV, JMK, Město Břeclav, nutnost být v základní síti sociálních služeb s ohledem na financování sociálních služeb.

Rizika a ohrožení naplnění opatření: nepodpora od Města Břeclav a JMK ve zřízení služby. Nezajištění prostor a financí k realizaci služby. Personální nezajištění služby. Nezáměr cílové skupiny.

Lidské zdroje: 3,0 úvazku

Opatření 2.2: Rozšíření služby SAS pro rodiny s dětmi

Charakteristika opatření: v roce 2019 je zajištěna služba SAS organizace IQ Roma servis, z.s. v Břeclavi 3,7 úvazky. Celková registrace úvazků v přímé péči služby SAS organizace IQ Roma servis, z.s. (jediný poskytovatel služby SAS pro rodiny s dětmi v ORP Břeclav) v síti JMK je 6,63 úvazků na celý JMK. Z toho jen 2,4 v Břeclavi jsou financovány ze základní sítě služeb (projekt IP SAS JMK), zbylé úvazky jsou financovány z projektu Komplexní práce s ohroženými rodinami v Břeclavi (OPZ). Trvání projektu je však jen do 30.6.2021. Vzhledem k nejasnostem ve výzvěch dalšího programového období EU a vyčerpání služby i při stávajících úvazcích je nutné navýšit personální zabezpečení služby SAS o 1,3 úvazku do stávajícího počtu úvazků zajišťující službu SAS v Břeclavi a další navýšení o 0,7 úvazku na uspokojení poptávky klientů, partnerů a spolupracujících organizací. Celkové navýšení 2,0 úvazků služby SAS. Od roku 2022 navýšení o 2,0 úvazků SAS zařazených do základní sítě služeb.

Potřebnost služby vychází z dlouhodobé poptávky potřeb cílové skupiny, je opakovaně deklarována při spolupráci s dalšími institucemi jako OSPOD, školy apod. IQ Roma servis je jediný poskytovatel sociálně aktivizačních služeb pro rodiny s dětmi v ORP Břeclav, nutnost rozšíření služby byla opakovaně zjišťována při spolupráci s Agenturou pro sociální začleňování v Břeclavi a jako taková je popsána ve Strategickém plánu sociálního začleňování v Břeclavi a rozšíření služby SAS a prioritou byla součástí Komunitního plánu sociálních služeb ve městě Břeclav v předchozím období.

Očekávaný dopad opatření:

- prevence a snížení sociálně patologických jevů
 - snížení předluženosti a zadluženosti
 - v důsledku systematické spolupráce a podpory lidí v městských bytech dojde ke snížení finančních závazků klientů vůči městu
 - stabilizace sociálně-ekonomické situace
 - předcházení rozpadu rodin a odebrání dětí do ústavní výchovy
 - podpora cílové skupiny ve zvládnutí školních nároků a v průchodu studiem až k úspěšnému vyučení nebo absolvování SŠ
 - snížení nezaměstnanosti
 - zvýšení finanční gramotnosti
 - zvýšení rodičovských kompetencí
 - zlepšení sousedských vztahů v lokalitě
 - zvýšení počtu zapsaných dětí z cílové skupiny do předškolního vzdělávání s cílem podpořit úspěšnost v základním vzdělávání
-

Aktivity vedoucí k naplnění opatření: rozšíření služby je prioritou v Komunitním plánu sociálních služeb na území ORP Břeclav i v dalších obdobích. Rozšíření služby je součástí akčního plánu JMK na základě střednědobého plánu rozvoje sociálních služeb JMK (Město Břeclav). Zařazení úvazků v rámci minimální sítě Města Břeclav.

Časový harmonogram plnění opatření: rozšíření úvazků od 2022

Zodpovědný realizátor opatření: IQ Roma servis, z.s.

Spolupracující subjekty: Město Břeclav, JMK

Počet uživatelů: r. 2018 – 135, s rozšířením úvazků se počítá s nárůstem počtu uživatelů

Předpokládané finanční náklady: náklady na navýšení služby o 2 úvazky v souladu se stanovenými pravidly financování a vyšší vyrovnávací platby pro službu SAS v Jihomoravském kraji.

Zdroje financí: MPSV, JMK, Město Břeclav, nutnost být v Základní síti sociálních služeb s ohledem na financování sociálních služeb.

Rizika a ohrožení naplnění opatření: nesoulad s prioritami JMK, akčního plánu JMK a střednědobého plánu rozvoje sociálních služeb JMK, nepodpora ze strany Města Břeclav.

Lidské zdroje: navýšení o 2,0 úvazku

7. Cílová skupina osoby ohrožené sociálním vyloučením

7.1 SWOT analýza cílové skupiny osoby ohrožené sociálním vyloučením

Členové Pracovní skupiny pro osoby ohrožené sociálním vyloučením reagovali na aktuální problémy a potřeby pro tuto cílovou skupinu. V rámci procesu KPSS byla diskutována probíhající reforma psychiatrické péče, jejímž hlavním cílem je snížení počtu lidí s psychiatrickým onemocněním umístěných v psychiatrických léčebnách. Podpora terénních služeb a zlepšení zdravotně-sociální péče pro tuto cílovou skupinu, je jednou z priorit, které vypracovali členové této pracovní skupiny. Dalším z významných témat, které vyvstalo při tvorbě SWOT analýzy, byla potřeba zajištění bydlení pro osoby ohrožené sociálním vyloučením. V neposlední řadě byla také zpracována priorita pro podporu zajištění služby dluhové poradenství na Břeclavsku.

SILNÉ STRÁNKY	SLABÉ STRÁNKY
<ol style="list-style-type: none">1. fungující a vstřícný majetkový odbor MěÚ Břeclav2. spolupracující síť poskytovatelů sociálních služeb pro cílovou skupinu3. projekt APK – asistenti prevence kriminality4. projekt Domovníci5. projekty podporující sociální práci s cílovou skupinou6. meziresortní a mezioborové setkání spolupracující sítě služeb v péči o lidi s duševním onemocněním, reforma psychiatrické péče	<ol style="list-style-type: none">1. nedostatek dostupného bydlení2. absence AD na Břeclavsku3. chybí místo pro krátkodobé ubytování pro cílovou skupinu (noclehárna)4. chybí bydlení pro sociálně slabé5. chybí městské byty6. chybí ubytování pro nízkopříjmové seniory7. chybí služba dluhového poradenství a odborné sociální poradenství (pro mimo Město Břeclav)8. nedostupnost psychiatrické péče9. nedostupnost krizové péče pro osoby s duševním onemocněním (24 hodin denně)10. omezená mobilita terénních služeb11. chybí nízkoprahové zařízení pro děti a mládež centrum pro osoby do 26 let12. chybí azylový dům pro rodiny s dětmi13. chybí krizová lůžka14. neprovázanost zdravotní a sociální péče15. nedostatečná kapacita úvazků terénních pracovníků pro osoby s duševním onemocněním

PŘÍLEŽITOSTI	HROZBY
<ol style="list-style-type: none"> 1. nízkoprahové denní centrum 2. rekonstrukce městských bytů 3. posílení kapacity v nízkoprahovém denním centru 4. sociální pracovníci města Břeclav, zajistit aby mohli převážet klienty v městském vozidle 5. Informování o službách – katalog, informační systém 6. nové prostory pro služby IQ Roma servis a další na Riegrovce 7. nový tým při MěÚ Břeclav pro sociální práci 8. projekty z IROP, Ministerstvo pro místní rozvoj 9. více rozšířit komunitní práci 10. vytvoření multidisciplinárního týmu pro cílovou skupinu 11. doplnění pracovníka na depistáž pro NDC 12. podpora realizace CDZ pro ORP Břeclav 	<ol style="list-style-type: none"> 5. xenofobie – špatná interpretace kladných informací 6. zrušení AD – neřešení situace stávajících klientů

7.2 Priority pro cílovou skupinu osoby ohrožené sociálním vyloučením

Priorita č. 1: Bydlení pro osoby v nepříznivé sociální situaci

Opatření 1.1: Projekt Města Břeclav na sociální bydlení

Charakteristika opatření: hlavní cílem projektu je vybudovat 12 sociálních bytů v samostatném objektu, pro občany města, kteří jsou ohroženi ztrátou bydlení. V rámci projektu chceme v objektu města vybudovat dva byty 1+kk, sedm bytů 2 + kk a tři byty 3 + kk. Vybudujeme tak chybějící sociální bydlení pro klienty, kteří nespádají do azylového bydlení. Městských bytů je v Břeclavi málo a jsou plně obsazeny, aby šli klienti do komerčního bydlení, na to nejsou připraveni. Velkým problémem pro tyto sociální skupiny je, že nemají dostatečný vstupní kapitál na zaplacení potřebných kaucí. Často mají dlouhodobé dluhy, bojují s exekucemi nebo osobním bankrotem. Z toho vyplývá, že potřebují čas na stabilizování své finanční situace, aby mohli vstoupit do vlastního bydlení.

Aktivita vedoucí k naplnění opatření: vydání stavební povolení, získání dotace, výběrové řízení na realizaci stavby, realizace stavby, výběr klientů a uvedení objektu do provozu.

Časový harmonogram plnění opatření:

2016–2017	práce na Strategickém plánu sociálního začleňování města Břeclavi
2017	převedení nemovitosti do vlastnictví města
1. 5. 2018	zahájení projekční přípravy
1. 6. 2018	příprava žádosti o dotaci se všemi přílohami
1. 10. 2018	zahájení příprav na počítačovém programu na vyhodnocování klientů
29. 11. 2018	podání žádosti do 82. výzvy na Centrum sociálních služeb
09/10 2019	podání žádosti do výzvy 1/112/2019 na SFRB
15. 4. 2020	zahájení komunitních aktivit na sídlišti
15. 1. 2020	práce na počítačovém programu
30. 6. 2020	spuštění počítačové programu na generování potencionálních klientů
30. 1. 2020	zahájení výběrového řízení na stavební úpravy
30. 5. 2020	uzavření smlouvy s dodavatelem a předání stavby
1. 6. 2020	zahájení stavebních prací
15. 10. 2020	komunitní aktivity
15. 10. 2020	první žádost o platbu
15. 2. 2021	druhá žádost o platbu
15. 6. 2021	třetí žádost o platbu
15. 6. 2021	komunitní aktivity
30. 8. 2021	dokončení stavebních prací a zahájení provozu
1. 9. 2021	koordinace provozu
2021–2026	monitorovací zprávy po dobu udržitelnosti
2026 – 2041	monitorovací zpráva po dobu dalších 15 let provozu

Zodpovědný realizátor opatření: Město Břeclav

Rizika a ohrožení naplnění opatření: dodatečné změny požadavků investora, výběr nekvalitního dodavatele, nedodržení termínu realizace, živelné pohromy, zvýšení cen vstupů, nekvalitní projektový tým, nedostatek finančních prostředků na předfinancování a v průběhu realizace projektu, neobdržení dotace, nedodržení pokynů pro zadávání VZ, nedodržení podmínek IROP, nedodržení právních norem ČR, EU, nevyřešené vlastnické vztahy, nenaplnění partnerských, dodavatelsko-odběratelských smluv, nedodržení indikátorů, nedostatek finančních prostředků v provozní fázi projektu, nedodržení podmínek nakládání se sociálními byty době udržitelnosti projektu a platnosti pověření SOHZ, porušení pravidel výběru cílové skupiny projektu v době udržitelnosti projektu a platnosti pověření SOHZ.

Opatření 1.2: Obnovení činnosti azylového domu

Charakteristika opatření: služba by zajistila pro osoby bez přístřeší možnost bydlení a v rámci intenzivní sociální práce možnost návratu těchto osob na trh práce, posléze do komerčního způsobu bydlení a sociálního začlenění.

Aktivity vedoucí k naplnění opatření:

- vznik AD je prioritou v Komunitním plánu sociálních služeb na území ORP Břeclav i na další období
 - zařazení služby AD do akčního plánu JMK na základě Střednědobého plánu rozvoje sociálních služeb JMK (Město Břeclav)
 - zařazení do minimální sítě Města Břeclav
 - registrace služby
 - zajištění financování služby (IP projekt, tržby od uživatelů služby a Město Břeclav)
-

Časový harmonogram plnění opatření: 2020 – 2022

Zodpovědný realizátor opatření: NNO, Město Břeclav, JMK a Armáda spásy

Spolupracující subjekty: Odbor správních činností, ostatní neziskové organizace, ÚP, probač-ně-mediační služba, věznice, okolní obce

Rizika a ohrožení naplnění opatření: nedostatek finančních prostředků na zajištění provozu služby, špatný technický stav budovy.

Efektivita: snížení počtu osob bez přístřeší v Břeclavi a jejich zařazení se na trh práce, nalezení vhodného typu bydlení a pomoc při sociálním začleňování těchto osob.

Lidské zdroje: pracovníci v sociálních službách, sociální pracovník, vedoucí služby a zlomko-vými úvazky ekonom, personalista a vedení Oblastní charita Břeclav

Existence služby: služba AD pro muže a ženy v Břeclavi momentálně není dostupná. Nejbližší AD je v Hodoníně, avšak není tam možné poskytovat službu i ženám. Další AD jsou až v Brně či Znojmě, což je pro osoby vázané na Město Břeclav nepřekonatelná vzdálenost.

Počet uživatelů: kapacita 15 lůžek

Předpokládané finanční náklady: náklady na službu jsou v souladu se stanovenými pravidly financování a výši vyrovnávací platby pro službu AD v rámci JMK.

Zdroje financí: JMK – IP, Město Břeclav, tržby od uživatelů služby

Opatření 1.3: Podpora alternativní výstavby. Modulární malometrážní byty pro nízkopříjmové skupiny osob

Charakteristika opatření: hledat možnosti spolupráce se subjekty, kteří poskytují jiné formy bydlení.

Očekávaný dopad opatření: zajištění bydlení osobám, pro které není finančně dostupné ko-merční bydlení.

Aktivity vedoucí k naplnění opatření: Vyhledávání nejen finančních partnerů pro spolupráci při zajištění alternativních forem bydlení.

Časový harmonogram plnění opatření: září 2020

Zodpovědný realizátor opatření: vedoucí Odboru majetkového

Spolupracující subjekty: Oblastní charita Břeclav, Diecézní charita Brno

Zdroje financí: rozpočet Města Břeclav, dotační tituly

Rizika a ohrožení naplnění opatření: nedostatek finančních zdrojů, nenalezení vhodných fo-rem bydlení, nenalezení partnerů pro spolupráci.

Opatření 1.4: Pravidelné setkávání platformy pro podporu sociálního bydlení

Charakteristika opatření: Město Břeclav má dle Strategických materiálů zájem řešit sociální bydlení, alternativní a krizové způsoby bydlení. Město však nemá zpracovanou strategii imple-mentace opatření, má zastaralá pravidla přidělování obecního bydlení.

Pro funkční nastavení a zavádění opatření v oblasti bydlení pro osoby ohrožené sociálním vy-loučením, mladé rodiny, ale i nastavení pravidel v běžném režimu obecního bydlení, město po-třebuje zapojení a pohledy různých aktérů, pracující s cílovou skupinou.

Aktivity vedoucí k naplnění opatření:

- ustanovení předsedy platformy popisu činností
 - nastavení fungování, četnost setkávání a stanovení popisu činností a jejich plán
 - zapojení vedení města do fungování platformy
-

Časový harmonogram plnění opatření: průběžně, nastavení fungování 12/2019–2022

Zodpovědný realizátor opatření: Město Břeclav

Spolupracující subjekty: Město Břeclav, IQ Roma servis, z.s., Projekt komplexní podpora sociálního začleňování města Břeclav, Oblastní charita Břeclav, APSZ, Práh jižní Morava, z.ú.

Rizika a ohrožení naplnění opatření: rozpad platformy, neúčast subjektů na jednáních platformy, materiály vzešlé z platformy nebude Město Břeclav brát vážně a řídit se doporučeními

Opatření 1.5: Vytvoření doprovodného sociálního programu pro podporu bydlení

Charakteristika opatření: Město Břeclav má zájem o sociální bydlení. Pro bezproblémové fungování provozu objektu a adekvátní pomoc a podporu obyvatelům, kteří v bytech budou bydlet, je potřeba zajistit doprovodný sociální program.

Aktivity vedoucí k naplnění opatření: vznik 2,25 pracovních úvazků – pracovník pro podporu bydlení, metodický garant, DPP mediátor (v rámci organizační struktury Městského úřadu, navazujícího projektu Komplexní podpora sociálního začleňování města Břeclav, stávajících organizací, které poskytují sociální služby, popř. vznik zcela nového pracovního týmu).

Časový harmonogram plnění opatření: podání projektu na doprovodný sociální program v dalším programovém období nebo vznik pracovních úvazků financovaných z rozpočtu Města Břeclav

Podání projektu – začátek r. 2021

Zodpovědný realizátor opatření: Odbor správních činností

Spolupracující subjekty: IQ Roma servis, z.s., Oblastní charita Břeclav, Projekt Komplexní podpora sociálního začleňování města Břeclav, Práh jižní Morava, z.ú.

Počet uživatelů: 12–25

Předpokládané finanční náklady: 3 100 000 Kč (24 měsíců)

Zdroje financí: OPZ, městský rozpočet

Rizika a ohrožení naplnění opatření: sociální bydlení v Břeclavi nevznikne (nepodpora ze strany IROP, vedení Města Břeclav apod.), nenalezení vhodné výzvy k finančnímu zajištění vzniku úvazků

Lidské zdroje: 2,25 úvazku

Existence služby: 2. pol. 2021

Opatření 1.6: Krizové lůžko

Charakteristika opatření: Město Břeclav bude mít ve vlastnictví, nebo bude mít možnost nakládat s bytem, který bude výlučně pro potřeby mimořádných událostí a bude sloužit pro krizovou možnost poskytnutí krátkodobého ubytování občana/rodiny v době krize, tedy v době, kdy tyto osoby nejsou schopny zajistit základní potřeby spojené s bydlením vlastními silami ani za pomoci rozšířené rodiny. (požár bytu, povodeň apod.)

Aktivity vedoucí k naplnění opatření: získání odpovídajícího bytu, převedení do správy.

Časový harmonogram plnění opatření: podání projektu na krizové lůžko, krizové bydlení, nebo součást jiného projektu v rámci pořízení nemovitostí pro sociální účely. Termín realizace 2021.

Zodpovědný realizátor opatření: Město Břeclav

Spolupracující subjekty: NNO

Rizika a ohrožení naplnění opatření: krizové lůžko v Břeclavi nevznikne (nebude podpořeno ze strany dotačních titulů, vedení Města Břeclav apod.), nebude vyslána vhodná výzva, město nebude mít dostatek financí pro zařazení této priority z vlastního rozpočtu.

Priorita č. 2: Zajištění dluhového poradenství na Břeclavsku

Opatření 2.1: Zřízení služby dluhového poradenství

Charakteristika opatření: ve městě Břeclav momentálně fungují 2 dluhové poradny (IQ Roma servis, z.s., Projekt Komplexní podpora sociálního začleňování v Břeclavi). Obě dvě tyto poradny mají však cílovou skupinu pouze pro obyvatele města Břeclav, tudíž odmítají zájemce z obcí ORP Břeclav. Obě poradny jsou navíc financované pouze do 10/2021.

Jiné bezplatné dluhové poradenství v ORP Břeclav není dostupné. Vzhledem k využívání poraden a počtu zadlužených obyvatel viz. Mapa exekucí, je potřebné zajistit provoz poraden i po 10/2021 a poradenství rozšířit pro celé ORP Břeclav.

Aktivity vedoucí k naplnění opatření: 2020 – 2021 podání navazujících projektů popř. vstup nového poskytovatele poskytující dluhového poradenství do ORP Břeclav.

Časový harmonogram plnění opatření: nejpozději na začátku r.2021 napsat projekt nebo mít zajištěno návazné financování.

Zodpovědný realizátor opatření: IQ Roma servis, z.s., Město Břeclav

Spolupracující subjekty: IQ Roma servis, z.s., Město Břeclav, APSZ, Práh jižní Morava, z.ú., Oblastní charita Břeclav, PMS

Počet uživatelů: 250 – 300 za 3 roky

Předpokládané finanční náklady: stávající poskytovatel IQRS – zajištění projektu – 2,0 úvazku Dluhový poradce a právník, pronájem, evaluace, řízení projektu apod. 4 193 325,50 Kč (3 roky)

Zdroje financí: OPZ, rozpočet obcí ORP Břeclav

Rizika a ohrožení naplnění opatření: v dalším programovém období nebude vyslána adekvátní výzva

Lidské zdroje: min. 2 úvazky přímé péče

Existence služby: od 10/2021

Priorita č. 3: Zlepšení zdravotně – sociální péče o lidi se závažným duševním onemocněním

Opatření 3.1: Zajištění terénní a ambulantní sociální služby pro lidi se závažným duševním onemocněním

Charakteristika opatření: podpora lidí se závažným duševním onemocněním ohrožených sociálních vyloučením v jejich běžném prostředí prostřednictvím služby sociální rehabilitace.

Aktivity vedoucí k naplnění opatření: aktivní vyhledávání a asertivní kontaktování lidí, kteří v důsledku akutně zhoršeného stavu nevyužívají podporu ani zdravotní a ani sociální služby, využívání metody case managementu (koordinované péče) a spolupráce s dalšími subjekty, zajištění ambulantní podpory v případě, že nemohou využívat běžné zdroje ve společnosti.

Časový harmonogram plnění opatření: 2020-2021

Zodpovědný realizátor opatření: Práh jižní Morava, z.ú.

Spolupracující subjekty: Město Břeclav, REMEDIA PLUS, z.ú., K- centrum, Nízkoprahové denní centrum

Rizika a ohrožení naplnění opatření: nedostatečné finanční zdroje na chod služby.

Opatření 3.2: Vytvoření zdravotně-sociální služby pro lidi se závažným duševním onemocněním

Charakteristika opatření: vytvoření týmu složeného jak ze zdravotnické části (psychiatr, psycholog, psychiatrické/všeobecné sestry), tak sociální části (sociální pracovník, pracovník v sociálních službách), který bude zajišťovat podporu lidí v jejich běžném prostředí a snažit se předcházet riziku nedobrovolných hospitalizací, snižovat rizikové situace vznikající mimo pracovní dobu (svátky, víkendy).

Aktivity vedoucí k naplnění opatření:

- zajištění financí pro zdravotnickou část týmu a její vytvoření
- propojení zdravotnické části týmu se sociální službou sociální rehabilitace
- společné poskytování podpory v běžném prostředí klientů (aktivní vyhledávání, asertivní kontaktování, intenzivní a systematická zdravotně-sociální podpora

Podpora týmu bude spočívat jak terénní sociální práci, tak v terénní zdravotnické práci. Obsahem se přiblíží tzv. Centru duševního zdraví, pokud to bude personálně možné, tak naplní standard Centra duševního zdraví.

Časový harmonogram plnění opatření: 2020-2021

Zodpovědný realizátor opatření: Práh jižní Morava, z.ú.

Spolupracující subjekty: Psychiatrická nemocnice Brno

Rizika a ohrožení naplnění opatření: nedostatečné finanční zdroje pro zdravotní a sociální část. Nedostatečné personální zajištění pro zdravotní a sociální službu.

Opatření 3.3: Vytvoření souboru detekčních opatření pro lidi s první epizodou závažných duševních nemocí a jejich podpora prostřednictvím včasných intervencí

Charakteristika opatření: vytvoří se soubor detekčních opatření skládající se

- z destigmatizačních seminářů zaměřených na mladou populaci, u které se objevuje riziko závažného duševního onemocnění (studenti středních škol a učilišť) a
- pravidelných informačních článků o duševním zdraví a nemoci, které se budou objevovat v místním tisku

Aktivity vedoucí k naplnění opatření:

- minimálně 3x ročně destigmatizační workshop na středních školách a učilištích „Jak se pozná, že už jsem se zbláznil“. Využití komiksu „Isaac v úzkých“ pro podporu včasného kontaktu se službou
- 1x měsíčně příspěvek o duševním zdraví, který bude zaměřený na včasné vyhledání podpory při objevení se prvních příznaků duševní nemoci

Časový harmonogram plnění opatření: 2020-2021

Zodpovědný realizátor opatření: Práh jižní Morava, z.ú.

Spolupracující subjekty: místní střední školy a učiliště, místní periodický tisk

Rizika a ohrožení naplnění opatření: nedostatečné finanční zajištění personálního obsazení projektů (peer konzultant a sociální pracovník/psycholog). Nespolupráce místních středních škol a učilišť. Nespolupráce místního periodického tisku.

Priorita č. 4: Pobytové zařízení pro osoby s duševním onemocněním

Opatření 4.1: Zajištění pobytové služby pro osoby s duševním onemocněním

Charakteristika opatření: zajištění pobytové služby pro lidi s duševním onemocněním, kteří potřebují podporu v oblasti bydlení s doprovodnou sociální službou sociální rehabilitace. Cílová skupina pobytového zařízení se dá rozdělit do 3 částí. Část z nich budou lidé, kteří jsou aktuálně dlouhodobě hospitalizováni v psychiatrických nemocnicích v Brně a v Kroměříži, nemají po propuštění kam jít a úroveň jejich dovedností a schopností je nízká, takže nezvládající samostatné bydlení. Část z nich budou lidé, kteří by v důsledku nepříznivé sociální situace skončili jako lidé bez domova nebo dlouhodobě v psychiatrické nemocnici, tak abychom předcházeli sociálnímu vyloučení. Část z nich mohou být lidé, kteří se potřebují osamostatnit od rodičů a potřebují podporu při zvládnutí péče o sebe a domácnost. Pro ně by to mohlo sloužit jako tzv. přechodné tréninkové bydlení, jehož cílem by byl přechod do vlastního bydlení. Pokud nebude vytvořeno toto bydlení, tak hrozí riziko, že se neosamostatní a vytvoří se pro ně nezdravé rodinné prostředí, které povede k přepečovávaní ze strany rodičů a rizika nezískání dovedností potřebných pro samostatný život.

Aktivity vedoucí k naplnění opatření:

- vytvoření potřebných bytových jednotek pro lidi s duševním onemocněním
- podpora dostatečné kapacity doprovodné sociální služby, která by podporovala všechny 3 části cílové skupiny
- výkon doprovodné sociální služby sociální rehabilitace dle základních činností dle zákona 108/2006 Sb.

Časový harmonogram plnění opatření: 2020 – 2022

Zodpovědný realizátor opatření: Práh jižní Morava, z.ú.

Spolupracující subjekty: Město Břeclav

Počet uživatelů: dle dostupných bytových jednotek a zajištění personálních kapacit.

Předpokládané finanční náklady: dle alokovaných bytových jednotek a zajištění personálních kapacit.

Zdroje financí: projekt EU, JMK, Město Břeclav

Rizika a ohrožení naplnění opatření: nezajištění bytových jednotek, nezískání finančních prostředků na personální kapacity, nedostatečné personální kapacity.

Efektivita: 55 % přímé práce s klienty dle Pravidel JMK

Lidské zdroje: Terénní tým Břeclavsko, Práh jižní Morava, z.ú

Existence služby: Terénní tým Břeclavsko, Práh jižní Morava, z.ú.

8. Akční plán pro rok 2020

Opatření a priority, jejichž naplňování je plánováno pro rok 2020.

8.1 Systémové priority a opatření pro rok 2020

Priorita č. 1: Zvýšení informovanosti o sociálních službách

Opatření 1.1: Den sociálních služeb

Charakteristika opatření: setkání poskytovatelů sociálních služeb a představení činností poskytovaných sociálních služeb na společném setkání pro veřejnost.

Očekávaný dopad opatření: informování veřejnosti o existenci sociálních služeb a služeb blízkých sociální oblasti, představení činnosti a náplně těchto organizací, možnost prvotního kontaktování služeb návštěvníky akce z řad veřejnosti a případné zodpovězení bližších dotazů.

Aktivity vedoucí k naplnění opatření: zorganizování a uskutečnění této akce Městským úřadem Břeclav ve spolupráci s poskytovateli sociálních služeb.

Časový harmonogram plnění opatření: každoroční uspořádání Dne sociálních služeb.

Zodpovědný realizátor opatření: Odbor správních činností

Spolupracující subjekty: poskytovatelé sociálních služeb

Předpokládané finanční náklady: 80 000 Kč

Zdroje financí: Město Břeclav

Rizika a ohrožení naplnění opatření: neschválení rozpočtu a účelovosti rozpočtu na daný rok, špatné počasí (nízká návštěvnost), nezájem návštěvníků o návštěvu akce, nízká atraktivita doprovodného programu akce.

Opatření 1.2: Katalog poskytovatelů sociálních služeb

Charakteristika opatření: pro zajištění aktuálnosti informací o sociálních službách bude každoročně aktualizován katalog poskytovatelů sociálních služeb. Tento bude v elektronické podobě k dispozici na webových stránkách Města Břeclav a webových stránkách obcí ORP Břeclav. Bude také vytištěn k dispozici na odboru správních činností.

Očekávaný dopad opatření: Rozšíření informovanosti o síti sociálních služeb v ORP Břeclav

Aktivity vedoucí k naplnění opatření: každoroční aktualizace katalogu ve spolupráci s poskytovateli sociálních služeb. Informace sesbírané při aktualizaci informací v informačním portále poskytovatelů sociálních služeb.

Časový harmonogram plnění opatření: 2020-2022

Zodpovědný realizátor opatření: KPSS Břeclav, koordinátor KPSS

Spolupracující subjekty: poskytovatelé sociálních služeb, obce ORP Břeclav

Předpokládané finanční náklady: Město Břeclav, v případě tištěné veze katalogu.

Zdroje financí: městský rozpočet, obce ORP Břeclav

Rizika a ohrožení naplnění opatření: nespolupráce ze strany poskytovatelů.

Opatření 1.3: Aktualizace informací v Informačním portálu sociálních služeb

Charakteristika opatření: společný prostor ke sdílení informací, který poskytne uživatelům možnost pro vyhledání potřebných služeb. Informační portál plní tuto funkci:

Portál funguje přes internetové rozhraní a je přístupný široké veřejnosti. Databáze poskytovatelů soc. služeb a služeb souvisejících se sociální oblastí obsahuje základní informace o zařízení (název, druh poskytované služby, cílové skupiny, kontakty), také bližší data, prostřednictvím kterých se daný poskytovatel může lépe prezentovat, a díky kterým se i uživatel více zorientuje v poskytované činnosti a v možnosti pomoci.

Očekávaný dopad opatření: rozšíření informovanosti o síti sociálních služeb na území ORP Břeclav

Aktivity vedoucí k naplnění opatření: každoroční aktualizace informačního systému ve spolupráci s poskytovateli sociálních služeb. Prezentace Informačního portálu sociálních služeb v místních médiích.

Časový harmonogram plnění opatření: 2020-2022

Zodpovědný realizátor opatření: Město Břeclav – koordinátor KPSS

Spolupracující subjekty: poskytovatelé sociálních služeb

Předpokládané finanční náklady: platba domény, aktualizace a zabezpečení webu, hlídání útoků apod.

Zdroje financí: Město Břeclav

Rizika a ohrožení naplnění opatření: nespolupráce ze strany poskytovatelů, nedostatek finančních prostředků. Nedostatečná nebo málo srozumitelná prezentace IPSS – informace o nabídce sociálních služeb se nedostanou ke všem potencionálním uživatelům sociálních služeb.

Opatření 1.4: Síťování zdrojů podpory a výměna informací mezi institucemi

Charakteristika opatření: zvyšování povědomí jednotlivých aktérů v sociální oblasti o činnosti dalších subjektů. Výměna informací za účelem kvalitního poskytování veřejných služeb. Výměna informací týkajících se rozvoje a financování služeb ze strany JMK, města Břeclav, obcí ORP Břeclav a poskytovatelů sociálních služeb.

Očekávaný dopad opatření: efektivní směřování pomoci uživatelům bez zbytečných duplicit. Využití potenciálu jednotlivých aktérů – synergický efekt.

Aktivity vedoucí k naplnění opatření: sdílení informací a přehled o tom, co jednotlivé služby nabízejí.

Časový harmonogram plnění opatření: 2020-2022

Zodpovědný realizátor opatření: KPSS Břeclav – koordinátor KPSS

Spolupracující subjekty: poskytovatelé sociálních služeb, Město Břeclav, obce ORP Břeclav, JMK

Rizika a ohrožení naplnění opatření: malá aktivita ze strany spolupracujících subjektů.

Priorita č. 2: Udržení procesu KPSS v ORP Břeclav

Opatření 2.1: Pravidelné setkávání pracovních skupin a Řídící skupiny

Charakteristika opatření: setkávání pracovních skupin za účelem hodnocení a plnění opatření a priorit nastaveného strategického plánu rozvoje sociálních služeb. Jednou za 3 měsíce setkání PS a následné setkávání Řídící skupiny.

Očekávaný dopad opatření: udržení aktivního procesu KPSS.

Aktivity vedoucí k naplnění opatření: pravidelné setkávání členů pracovních skupin a Řídící skupiny.

Časový harmonogram plnění opatření: 2020-2022

Zodpovědný realizátor opatření: Město Břeclav – koordinátor KPSS a vedoucí Oddělení sociálních věcí

Spolupracující subjekty: členové skupin a veřejnost

Předpokládané finanční náklady: občerstvení pro setkávání cca 1500 Kč

Zdroje financí: Město Břeclav

Rizika a ohrožení naplnění opatření: malá aktivita ze strany spolupracujících subjektů.

Opatření 2.2: Zpracování akčního plánu rozvoje sociálních služeb

Charakteristika opatření: zhodnocení, aktualizace a následné každoroční zapracování do strategického dokumentu rozvoje sociálních služeb.

Očekávaný dopad opatření: aktuální strategický dokument rozvoje sociálních služeb v ORP Břeclav

Aktivity vedoucí k naplnění opatření: vyhodnocení a popis realizovaných opatření a zdůvodnění nerealizovaných opatření z cílů (priorit) dokumentu.

Časový harmonogram plnění opatření: 2020-2022

Zodpovědný realizátor opatření: KPSS Břeclav – koordinátor KPSS

Spolupracující subjekty: členové skupin

Rizika a ohrožení naplnění opatření: malá aktivita ze strany spolupracujících subjektů.

Priorita č. 3: Pravidelné vyhodnocování sociálních služeb zařazených v síti ORP Břeclav

Opatření 3.1: Udržení kapacit stávající sítě sociálních služeb a podpora případného rozvoje služeb

Charakteristika opatření: zachování stávající sítě služeb pro ORP Břeclav a podpora odůvodněného požadavku na rozvoj služby. Tento bude projednán v rámci procesu KPSS. Součástí sítě sociálních služeb pro ORP Břeclav je pouze poskytovatel služby, který poskytuje službu pro občany z ORP Břeclav.

Očekávaný dopad opatření: udržení stávající sítě sociálních služeb v ORP Břeclav by měl být zachován alespoň minimální standard pro veškeré uživatele v nepříznivé sociální situaci.

Aktivity vedoucí k naplnění opatření: realizace procesu KPSS pro ORP Břeclav komunikace s poskytovateli sociálních služeb a Krajským úřadem JMK.

Časový harmonogram plnění opatření: 2020-2022

Zodpovědný realizátor opatření: KPSS Břeclav

Spolupracující subjekty: poskytovatelé soc. služeb, obce ORP Břeclav

Rizika a ohrožení naplnění opatření: neaktivní proces KPSS.

8.2 Priority a opatření pro cílovou skupinu senioři a osoby se zdravotním postižením pro rok 2020

Priorita č. 1: Nastavení komunikace Nemocnice Břeclav a poskytovatelů sociálních služeb

Opatření 1.1: Zvýšit informovanost o možnostech sociálních služeb v ORP Břeclav

Charakteristika opatření: zvýšením informovanosti kompetentních zaměstnanců Břeclavské nemocnice by bylo dosaženo lepšího využití a návaznosti sociálních služeb při propouštění pacientů.

Aktivita vedoucí k naplnění opatření: na schůzce KPSS navrhnout společné představení sociálních služeb formou krátké přednášky v nemocnici, zvolit kontaktní osobu, která naváže komunikaci s vedením nemocnice, domluvit termín, kdy by mohla přednáška proběhnout, dohodnout se na obsahu a formě, jak by měla přednáška probíhat (přednáška nesmí být zbytečně zdouhavá).

Časový harmonogram plnění opatření: leden 2020 – březen 2020

Zodpovědný realizátor opatření: KPSS Břeclav, koordinátor KPSS

Spolupracující subjekty: Domov seniorů Břeclav, příspěvková organizace, REMEDIA PLUS, z.ú., Oblastní Charita Břeclav, Nemocnice Břeclav, příspěvková organizace, Nemocnice Valtice, s. r. o. a další

Rizika a ohrožení naplnění opatření: nezáměr o spolupráci.

Priorita č. 3: Pobytové zařízení pro osoby s poruchou autistického spektra

Opatření 3.1: Komunitní centrum pro osoby s autismem a osoby s mentálním postižením

Charakteristika opatření:

- vytvoření komunitního centra pro cílovou skupinu dětí a osob s autismem, osob s mentálním postižením
- služby:
 - 1/ pobytová služba – cílová skupina pro osoby starší 18let
 - 2/ týdenní stacionář – cílová skupina děti do 18 let
 - 3/ odlehčovací služby – cílová skupina bez rozdílu věku
 - 4/ denní stacionář – cílová skupina bez rozdílu věku
 - 5/ poradenství – cílová skupina bez rozdílu věku, pro veřejnost
 - 6/ aktivity, dílny, workshopy – cílová skupina bez rozdílu věku, pro veřejnost

Aktivita vedoucí k naplnění opatření:

- deklarace potřebnosti – dotazníková šetření, informace od institucí, poskytovatelů aj.,
- souhlas zastupitelstva se záměrem zbudování centra a smlouva o smlouvě budoucí na provozování centra se společností REMEDIA PLUS z.ú.,
- informování veřejnosti o zamýšleném projektu, setkávání s veřejností
- spolupráce na projektu s organizací Modrá Vážka, z.s., REMEDIA PLUS z.ú.
- zapojení lékařů v dané oblasti (odborní, praktičtí)
- zjišťování vypsanych projektů vhodných pro naplnění priority
- zajištění vhodných prostor /pozemku na vybudování komunitního centra (rekonstrukce prostor / výstavba nového objektu)
- informovanost na sociálních sítích – odkazy na webových stránkách Města Břeclav, kabelové televize obcí
- spolupráce se školami
- příprava a realizace projektu (včetně vybavení centra)
- smlouva města s poskytovatelem sociálních služeb REMEDIA PLUS z.ú. o pronájmu prostor pro o zajištění sociálních služeb v novém komunitním centru)

Časový harmonogram plnění opatření:

2020 potřebnost, souhlas zastupitelstva, informace veřejnosti, prostory, zpracování projektu

2021–2023 příprava, realizace projektu

2024–2025 otevření komunitního centra

Zodpovědný realizátor opatření: Město Břeclav

Spolupracující subjekty: lékaři (odborní i praktičtí), školy (ZŠ Herbenova), obce, rodiče, veřejnost,

REMEDI PLUS z.ú., Modrá vážka z.s.

Počet uživatelů: 50 – 60 uživatelů služeb komunitního centra

Předpokládané finanční náklady: 60 mil. Kč

Zdroje financí: Evropská Unie, Město Břeclav, sponzoři, dárci, nadační fondy

Rizika a ohrožení naplnění opatření:

- nedostatek finančních prostředků
 - nebudou nalezeny vhodné prostory
 - neochota spolupráce
 - negativní přijetí ze strany veřejnosti
 - nezískání dotací
 - nedostatečný počet odborníků v oblastech lékařství a pedagogiky, sociální péče
-

Efektivita:

- zlepšení podmínek pro současný denní stacionář (Remedia plus z.ú.
 - zlepšení kvality života rodin osob s autismem a osob s mentální retardací
 - zapojení cílové skupiny do komunitního života v regionu,
 - naplnění potřeb pro rodiny s cílovou skupinou (pobytové služby, odlehčovací služby, týdenního a denního stacionáře, poradenství, aktivity, workshopy, dílny)
-

Lidské zdroje: sociální pracovníci, pracovníci v sociálních službách, zdravotnický personál, učitelé zajišťující povinnou školní výuku, provozní pracovníci – administrativní pracovníci (ekonom, personální prac.), uklízečky, údržbář, řidiči, pomocný personál, dobrovolníci, recepční

Existence služby: Břeclav – funguje denní stacionář REMEDIA PLUS z.ú. v nevyhovujících podmínkách

Morkůvky – Klobouky u Brna – Domov Narnie – Diakonie Betlém – zařízení pro osoby se zdravotním postižením

Mikulov – BILICULUM, z.ú., denní stacionář Mikulov

8.3 Priority pro cílovou skupinu rodina, děti a mládež pro rok 2020

Priorita č. 1: Zajištění odlehčení pro pěstounské rodiny a rodiče samoživitele

Opatření 1.2: Zajištění zázemí pro koncept Trojlístek

Charakteristika opatření: Trojlístek sblížení tří generací[®], která je zaměřena na zprostředkování náhradní babičky rodinám s dětmi ve věku do 15 let. Cílem je umožnit navázání vztahu mezi dítětem a náhradní babičkou a také rodiči. Dnešní doba neumožňuje pravidelné setkávání prarodičů se svými dětmi nebo i se svými vnoučaty a mohou se cítit osaměle. Rodiny se často stěhují za prací, děti za studiem, ale příčinou odloučení prarodičů od blízké rodiny mohou být i pošramocené a zpřetrhané vztahy. Trojlístek sblížení tří generací[®], propojení tří stran – dětí, rodičů a náhradních babiček, nabízí partnerství mezi rodinami a náhradními babičkami.

Aktivity vedoucí k naplnění opatření: zjištění zkušeností s Trojlístkem v jiných městech v kraji, oslovení zapojených subjektů, zjištění zájmu o realizaci konceptu, pomoc při zavádění konceptu. Zakoupení licence konceptu Trojlístek. Po zajištění konceptu na Břeclavsku zajistit informovanost veřejnosti – letáček do organizací pracujících s cílovou skupinou, kabelová televize,...

Časový harmonogram plnění opatření: leden 2020 – září 2020

Zodpovědný realizátor opatření: KPSS Břeclav – Pracovní skupina pro rodinu, děti a mládež, Město Břeclav

Spolupracující subjekty: FamilyPoint, Senioři České republiky, z.s., Městská organizace Břeclav, Senior klub Poštorná, z.s.

Předpokládané finanční náklady: platba za licenci konceptu.

Rizika a ohrožení naplnění opatření: neochota spolupráce, nenalezení vhodných babiček a dědečků, nedůvěra ze strany rodičů, nezajištění finančních nákladů.

Priorita č. 2: Prevence proti sociálně patologickým jevům u dětí a mládeže

Opatření 2.1: Zřízení služby NZDM

Charakteristika opatření: dosavadní služby prevence se na území Břeclavi zaměřovaly buď na celé rodiny, nebo na dospělé jednotlivce. Vznik služby NZDM v Břeclavi umožní začít pracovat s ohroženou mládeží preventivně, ještě před vznikem nebo eskalací sociálně patologických jevů.

Vznik služby také umožní pracovat i s dětmi a mládeží, jejichž rodiče z nějakého důvodu nespolupracují se službou SAS pro rodiny s dětmi. Odhad počtu dětí ve věku 6-26 let z cílové skupiny činí 150 osob.

Očekávaný dopad opatření:

- prevence sociálně patologických jevů (i díky existenci smysluplné a atraktivní alternativy trávení volného času)
 - podpora osobnostního rozvoje, zvládnání stresových a dalších obtížných životních situací
 - přirozený prostor pro navazování mezilidských vztahů napříč etniky
 - možnost dostat se k odborné pomoci v nepříznivé situaci včas, ještě před tím, než se problém stane obtížně řešitelným
-

Aktivity vedoucí k naplnění opatření:

- vznik NZDM je prioritou v Komunitním plánu sociálních služeb na území ORP Břeclav i v dalších obdobích dalších období
 - zařazení služby NZDM do akčního plánu JMK na základě střednědobého plánu rozvoje sociálních služeb JMK (Město Břeclav)
 - zařazení do minimální sítě Města Břeclav
 - provozní zajištění služby
-

Časový harmonogram plnění opatření: do konce r.2019 bude vznik NZDM prioritou v Komunitním plánu Břeclavi. Každoročně se bude podávat žádost o vznik NZDM na JMK prostřednictvím Města Břeclav.

Zodpovědný realizátor opatření: IQ Roma servis, z.s., Město Břeclav

Spolupracující subjekty: Město Břeclav, ZŠ Břeclav, PMS, OSPOD, JMK, MPSV
zapojení dospívajících dětí – jejich přímá účast na jednání, pohled z jejich strany na NZDM. Získat účast dětí nejen ze ZŠ, ale např. ze SOU, SŠ; klienty IQ Roma; dospívající děti s vých. problémy (Probační a mediační služba, OSPOD). Př. zjistit názor dospívajících, zda a co by mohly pro vznik NZDM udělat (písemné oslovení/kresbou – pro Město Břeclav, pro JMK; vyjádření, co jim dospívajícím chybí).

Počet uživatelů: 50

Předpokládané finanční náklady: náklady na službu se 3 úvazky/ rok budou vyčísleny v souladu se stanovenými pravidly financování a výší vyrovnávací platby pro službu NZDM v JMK.

Provozní náklady jsou zahrnuty ve finanční rozvaze celkového zajištění služeb.

Zdroje financí: MPSV, JMK, Město Břeclav, nutnost být v základní síti sociálních služeb s ohledem na financování sociálních služeb.

Rizika a ohrožení naplnění opatření: nepodpora Města Břeclav a JMK ve zřízení služby. Nezajištění prostor a financí k realizaci služby. Personální nezajištění služby. Nezáměr cílové skupiny.

Lidské zdroje: 3,0 úvazku

8.4 Priority pro cílovou skupinu osoby ohrožené sociálním vyloučením pro rok 2020

Priorita č. 1: Bydlení pro osoby v nepříznivé sociální situaci

Opatření 1.1: Projekt Města Břeclav na sociální bydlení

Charakteristika opatření: hlavní cílem projektu je vybudovat 12 sociálních bytů v samostatném objektu, pro občany města, kteří jsou ohroženi ztrátou bydlení. V rámci projektu chceme v objektu města vybudovat dva byty 1+kk, sedm bytů 2 + kk a tři byty 3 + kk. Vybudujeme tak chybějící sociální bydlení pro klienty, kteří nespádají do azylového bydlení. Městských bytů je v Břeclavi málo a jsou plně obsazeny, aby šli klienti do komerčního bydlení, na to nejsou připraveni. Velkým problémem pro tyto sociální skupiny je, že nemají dostatečný vstupní kapitál na zaplacení potřebných kaucí. Často mají dlouhodobé dluhy, bojují s exekucemi nebo osobním bankrotem. Z toho vyplývá, že potřebují čas na stabilizování své finanční situace, aby mohli vstoupit do vlastního bydlení.

Aktivity vedoucí k naplnění opatření: vydání stavební povolení, získání dotace, výběrové řízení na realizaci stavby, realizace stavby, výběr klientů a uvedení objektu do provozu.

Časový harmonogram plnění opatření:

- | | |
|--------------|--|
| 2016–2017 | práce na Strategickém plánu sociálního začleňování města Břeclavi |
| 2017 | převedení nemovitosti do vlastnictví města |
| 1. 5. 2018 | zahájení projekční přípravy |
| 1. 6. 2018 | příprava žádosti o dotaci se všemi přílohami |
| 1. 10. 2018 | zahájení příprav na počítačovém programu na vyhodnocování klientů |
| 29. 11. 2018 | podání žádosti do 82. výzvy na Centrum sociálních služeb |
| 09/10 2019 | podání žádosti do výzvy 1/112/2019 na SFRB |
| 15. 4. 2020 | zahájení komunitních aktivit na sídlišti |
| 15. 1. 2020 | práce na počítačovém programu |
| 30. 6. 2020 | spuštění počítačové programu na generování potencionálních klientů |
-

30. 1. 2020	zahájení výběrového řízení na stavební úpravy
30. 5. 2020	uzavření smlouvy s dodavatelem a předání stavby
1. 6. 2020	zahájení stavebních prací
15. 10. 2020	komunitní aktivity
15. 10. 2020	první žádost o platbu
15. 2. 2021	druhá žádost o platbu
15. 6. 2021	třetí žádost o platbu
15. 6. 2021	komunitní aktivity
30. 8. 2021	dokončení stavebních prací a zahájení provozu
1. 9. 2021	koordinace provozu
2021-2026	monitorovací zpráva po dobu udržitelnosti
2026 - 2041	monitorovací zpráva po dobu dalších 15 let provozu

Zodpovědný realizátor opatření: Město Břeclav

Rizika a ohrožení naplnění opatření: dodatečné změny požadavků investora, výběr nekvalitního dodavatele, nedodržení termínu realizace, živelné pohromy, zvýšení cen vstupů, nekvalitní projektový tým, nedostatek finančních prostředků na předfinancování a v průběhu realizace projektu, neobdržení dotace, nedodržení pokynů pro zadávání VZ, nedodržení podmínek IROP, nedodržení právních norem ČR, EU, nevyřešené vlastnické vztahy, nenaplnění partnerských, dodavatelsko-odběratelských smluv, nedodržení indikátorů, nedostatek finančních prostředků v provozní fázi projektu, nedodržení podmínek nakládání se sociálními byty době udržitelnosti projektu a platnosti pověření SOHZ, porušení pravidel výběru cílové skupiny projektu v době udržitelnosti projektu a platnosti pověření SOHZ.

Opatření 1.3: Podpora alternativní výstavby. Modulární malometrážní byty pro nízkopříjmové skupiny osob

Charakteristika opatření: hledat možnosti spolupráce se subjekty, kteří poskytují jiné formy bydlení.

Očekávaný dopad opatření: zajištění bydlení osobám, pro které není finančně dostupné komerční bydlení.

Aktivity vedoucí k naplnění opatření: Vyhledávání nejen finančních partnerů pro spolupráci při zajištění alternativních forem bydlení.

Časový harmonogram plnění opatření: září 2020

Zodpovědný realizátor opatření: vedoucí Odboru majetkového

Spolupracující subjekty: Oblastní charita Břeclav, Diecézní charita Brno

Zdroje financí: rozpočet Města Břeclav, dotační tituly

Rizika a ohrožení naplnění opatření: nedostatek finančních zdrojů, nenalezení vhodných forem bydlení, nenalezení partnerů pro spolupráci.

Opatření 1.4: Pravidelné setkávání platformy pro podporu sociálního bydlení

Charakteristika opatření: Město Břeclav má dle Strategických materiálů zájem řešit sociální bydlení, alternativní a krizové způsoby bydlení. Město však nemá zpracovanou strategii implementace opatření, má zastaralá pravidla přidělování obecního bydlení.

Pro funkční nastavení a zavádění opatření v oblasti bydlení pro osoby ohrožené sociálním vyloučením, mladé rodiny, ale i nastavení pravidel v běžném režimu obecního bydlení, město potřebuje zapojení a pohledy různých aktérů, pracující s cílovou skupinou.

Aktivity vedoucí k naplnění opatření:

- ustanovení předsedy platformy popisu činnosti
 - nastavení fungování, četnost setkávání a stanovení popisu činností a jejich plán
 - zapojení vedení města do fungování platformy
-

Časový harmonogram plnění opatření: průběžně, nastavení fungování 12/2019–2022

Zodpovědný realizátor opatření: Město Břeclav

Spolupracující subjekty: Město Břeclav, IQ Roma servis, z.s., Projekt komplexní podpora sociálního začleňování města Břeclav, Oblastní charita Břeclav, APSZ, Práh jižní Morava, z.ú.

Rizika a ohrožení naplnění opatření: rozpad platformy, neúčast subjektů na jednáních platformy, materiály vzešlé z platformy nebude Město Břeclav brát vážně a řídit se doporučeními

Priorita č. 3: Zlepšení zdravotně – sociální péče o lidi se závažným duševním onemocněním

Opatření 3.1: Zajištění terénní a ambulantní sociální služby pro lidi se závažným duševním onemocněním

Charakteristika opatření: podpora lidí se závažným duševním onemocněním ohrožených sociálních vyloučením v jejich běžném prostředí prostřednictvím služby sociální rehabilitace.

Aktivity vedoucí k naplnění opatření: aktivní vyhledávání a asertivní kontaktování lidí, kteří v důsledku akutně zhoršeného stavu nevyužívají podporu ani zdravotní a ani sociální služby, využívání metody case managementu (koordinované péče) a spolupráce s dalšími subjekty, zajištění ambulantní podpory v případě, že nemohou využívat běžné zdroje ve společnosti.

Časový harmonogram plnění opatření: 2020–2021

Zodpovědný realizátor opatření: Práh jižní Morava, z.ú.

Spolupracující subjekty: Město Břeclav, REMEDIA PLUS, z.ú., K- centrum, Nízkoprahové denní centrum

Rizika a ohrožení naplnění opatření: nedostatečné finanční zdroje na chod služby.

Opatření 3.2: Vytvoření zdravotně–sociální služby pro lidi se závažným duševním onemocněním

Charakteristika opatření: vytvoření týmu složeného jak ze zdravotnické části (psychiatr, psycholog, psychiatrické/všeobecné sestry), tak sociální části (sociální pracovník, pracovník v sociálních službách), který bude zajišťovat podporu lidí v jejich běžném prostředí a snažit se předcházet riziku nedobrovolných hospitalizací, snižovat rizikové situace vznikající mimo pracovní dobu (svátky, víkendy).

Aktivity vedoucí k naplnění opatření:

- zajištění financí pro zdravotnickou část týmu a její vytvoření
- propojení zdravotnické části týmu se sociální službou sociální rehabilitace
- společné poskytování podpory v běžném prostředí klientů (aktivní vyhledávání, asertivní kontaktování, intenzivní a systematická zdravotně–sociální podpora

Podpora týmu bude spočívat jak terénní sociální práci, tak v terénní zdravotnické práci. Ob-
sahem se přiblíží tzv. Centru duševního zdraví, pokud to bude personálně možné, tak naplní
standard Centra duševního zdraví.

Časový harmonogram plnění opatření: 2020–2021

Zodpovědný realizátor opatření: Práh jižní Morava, z.ú.

Spolupracující subjekty: Psychiatrická nemocnice Brno

Rizika a ohrožení naplnění opatření: nedostatečné finanční zdroje pro zdravotní a sociální část. Nedostatečné personální zajištění pro zdravotní a sociální službu.

Opatření 3.3: Vytvoření souboru detekčních opatření pro lidi s první epizodou závažných duševních nemocí a jejich podpora prostřednictvím včasných intervencí

Charakteristika opatření: vytvoří se soubor detekčních opatření skládající se

- z destigmatizačních seminářů zaměřených na mladou populaci, u které se objevuje riziko závažného duševního onemocnění (studenti středních škol a učilišť) a
- pravidelných informačních článků o duševním zdraví a nemoci, které se budou objevovat v místním tisku

Aktivity vedoucí k naplnění opatření:

- minimálně 3x ročně destigmatizační workshop na středních školách a učilištích „Jak se pozná, že už jsem se zbláznil“. Využití komiksu „Isaac v úzkých“ pro podporu včasného kontaktu se službou
- 1x měsíčně příspěvek o duševním zdraví, který bude zaměřený na včasné vyhledání podpory při objevení se prvních příznaků duševní nemoci

Časový harmonogram plnění opatření: 2020-2021

Zodpovědný realizátor opatření: Práh jižní Morava, z.ú.

Spolupracující subjekty: místní střední školy a učiliště, místní periodický tisk

Rizika a ohrožení naplnění opatření: nedostatečné finanční zajištění personálního obsazení projektů (peer konzultant a sociální pracovník/psycholog). Nespolupráce místních středních škol a učilišť. Nespolupráce místního periodického tisku.

Priorita č. 4: Pobytové zařízení pro osoby s duševním onemocněním

Opatření 4.1: Zajištění pobytové služby pro osoby s duševním onemocněním

Charakteristika opatření: zajištění pobytové služby pro lidi s duševním onemocněním, kteří potřebují podporu v oblasti bydlení s doprovodnou sociální službou sociální rehabilitace. Cílová skupina pobytového zařízení se dá rozdělit do 3 částí. Část z nich budou lidé, kteří jsou aktuálně dlouhodobě hospitalizováni v psychiatrických nemocnicích v Brně a v Kroměříži, nemají po propuštění kam jít a úroveň jejich dovedností a schopností je nízká, takže nezvládající samostatné bydlení. Část z nich budou lidé, kteří by v důsledku nepříznivé sociální situace skončili jako lidé bez domova nebo dlouhodobě v psychiatrické nemocnici, tak abychom předcházeli sociálnímu vyloučení. Část z nich mohou být lidé, kteří se potřebují osamostatnit od rodičů a potřebují podporu při zvládnutí péče o sebe a domácnost. Pro ně by to mohlo sloužit jako tzv. přechodné tréninkové bydlení, jehož cílem by byl přechod do vlastního bydlení. Pokud nebude vytvořeno toto bydlení, tak hrozí riziko, že se neosamostatní a vytvoří se pro ně nezdravé rodinné prostředí, které povede k přepečování ze strany rodičů a rizika nezískání dovedností potřebných pro samostatný život.

Aktivity vedoucí k naplnění opatření:

- vytvoření potřebných bytových jednotek pro lidi s duševním onemocněním
- podpora dostatečné kapacity doprovodné sociální služby, která by podporovala všechny 3 části cílové skupiny
- výkon doprovodné sociální služby sociální rehabilitace dle základních činností dle zákona 108/2006 Sb.

Časový harmonogram plnění opatření: 2020 – 2022

Zodpovědný realizátor opatření: Práh jižní Morava, z.ú.

Spolupracující subjekty: Město Břeclav

Počet uživatelů: dle dostupných bytových jednotek a zajištění personálních kapacit.

Předpokládané finanční náklady: dle alokovaných bytových jednotek a zajištění personálních kapacit.

Zdroje financí: projekt EU, JMK, Město Břeclav

Rizika a ohrožení naplnění opatření: nezajištění bytových jednotek, nezískání finančních prostředků na personální kapacity, nedostatečné personální kapacity.

Efektivita: 55 % přímé práce s klienty dle Pravidel JMK

Lidské zdroje: Terénní tým Břeclavsko, Práh jižní Morava, z.ú

Existence služby: Terénní tým Břeclavsko, Práh jižní Morava, z.ú.

9. Implementace, hodnocení, aktualizace komunitního plánu sociálních služeb

Naplňování komunitního plánu sociálních služeb bude probíhat podle realizačních plánů vypracovaných na jednotlivé roky (Akční plán) a s respektováním priorit a obsahu jednotlivých opatření, jak je definovaly pracovní skupiny, a jak se budou průběžně vyvíjet v reakci na aktuální situaci a zjištěné potřeby. Seznam cílů a opatření v realizačním plánu představuje seznam priorit, tj. oblastí podpory ze strany města Břeclav.

Město Břeclav bude ve spolupráci s obcemi ORP Břeclav podporovat realizaci navržených cílů a opatření formou partnerství, nefinanční podpory, předfinancování a spolufinancování projektů; sociální služby bude podporovat rovněž v rámci svých rozpočtových možností.

Hodnocení dokumentu, tzn. vyhodnocení jednotlivých priorit a opatření bude probíhat každoročně formou roční hodnotící zprávy. Tato zpráva bude obsahovat výčet priorit a opatření, jejichž realizace byla pro daný rok plánována. Po skončení platnosti dokumentu, bude zpracována aktualizace dokumentu podle stupně naplnění jednotlivých priorit a opatření.

10. Odkazy na zpracované analýzy a dokumenty

Sociodemografická analýza

stránky města Břeclav, sekce Komunitní plánování www.breclav.eu

Analýza potřeb uživatelů, Analýza poskytovatelů, Analýza zdrojů

k dispozici na Sociálním odboru, Městský úřad Břeclav

Katalog sociální podpory na Břeclavsku

stránky města Břeclav, sekce Komunitní plánování www.breclav.eu

Informační portál sociálních služeb Hustopeče

www.ipss-breclav.cz

ZDROJE:

Zmeškal, Lukáš pro Centrum pro komunitní práci východní Morava. *Sociodemografická analýza (2018)*

Zákon č. 108/2006 Sb., o sociálních službách.



Evropská unie
Evropský sociální fond
Operační program Zaměstnanost



**Komunitní plán sociálních služeb
na území ORP Břeclav 2020–2022**

**© Vydalo Centrum pro komunitní práci
pro CpKP východní Morava, 2019**

Náklad: 100 ks

Autoři: kolektiv autorů

Odpovědný redaktor: Mgr. Gabriela Fellingnerová

Grafická úprava: Metoda spol. s.r.o.

Tisk: EURO-PRINT Přerov spol. s.r.o.

ISBN: 978-80-87809-73-0

Projekt: **„Aktualizace procesu komunitního plánování sociálních služeb
v ORP Břeclav“**,

reg. č. CZ.03.2.63/0.0/0.0/16_063/0006559.

Tento projekt je financován z prostředků ESF prostřednictvím Operačního programu Zaměstnanost a státního rozpočtu ČR.